

Registre CARDIO-ARSIF Résultats 2003-2014

Coronarographies (coro) et angioplasties coronaires (ATL)
réalisées en Île-de-France

Sophie Bataille, Aurélie Loyeau, Mireille Mapouata

Contact aurelie.loyeau@aphp.fr

Site <http://www.cardio-arsif.org/>

Réception des données 2014

N°	1	2	3	5	9	10	12	13	15	16	17	19	21	23	27	28	29	31	34	32	36	37	38	39	40	43	44	46	47	50	52	54	55	56	57	59	60	
Centre	EVEQUEMONT	CCN	CLIN A. PARÉ	ALLERAY	TURIN	P2	LA ROSERAIE	AMÉRICAIN	ANTONY	GALIEN	CARTIER	LES FONTAINES	HÔP A. PARÉ	BICHAT	COCHIN	MONDOR	LARIBOISIERE	PITIE	VAL DE GRACE	ST-ANTOINE	V. DUPOUY	R. BALLANGER	CHSF	GONESE	JOSSIGNY	EAUBONNE	A. GRÉGOIRE	POISSY	PONTOISE	MIGNOT	CHIV	LANNELONGUE	LE RAINCY	FOCH	IMM	ST-JOSEPH	HEGP	
S1	●	●	●	●	●	●	●	●	●	●	●	●	●	●	●	●	∅	∅	●	●	●	●	●	●	●	●	●	●	●	●	●	●	●	●	●	●	●	●
S2	●	●	●	●	●	●	●	●	●	●	●	●	●	●	●	●	●	●	●	●	●	●	●	●	●	●	●	●	●	●	●	●	●	●	∅	●	●	●

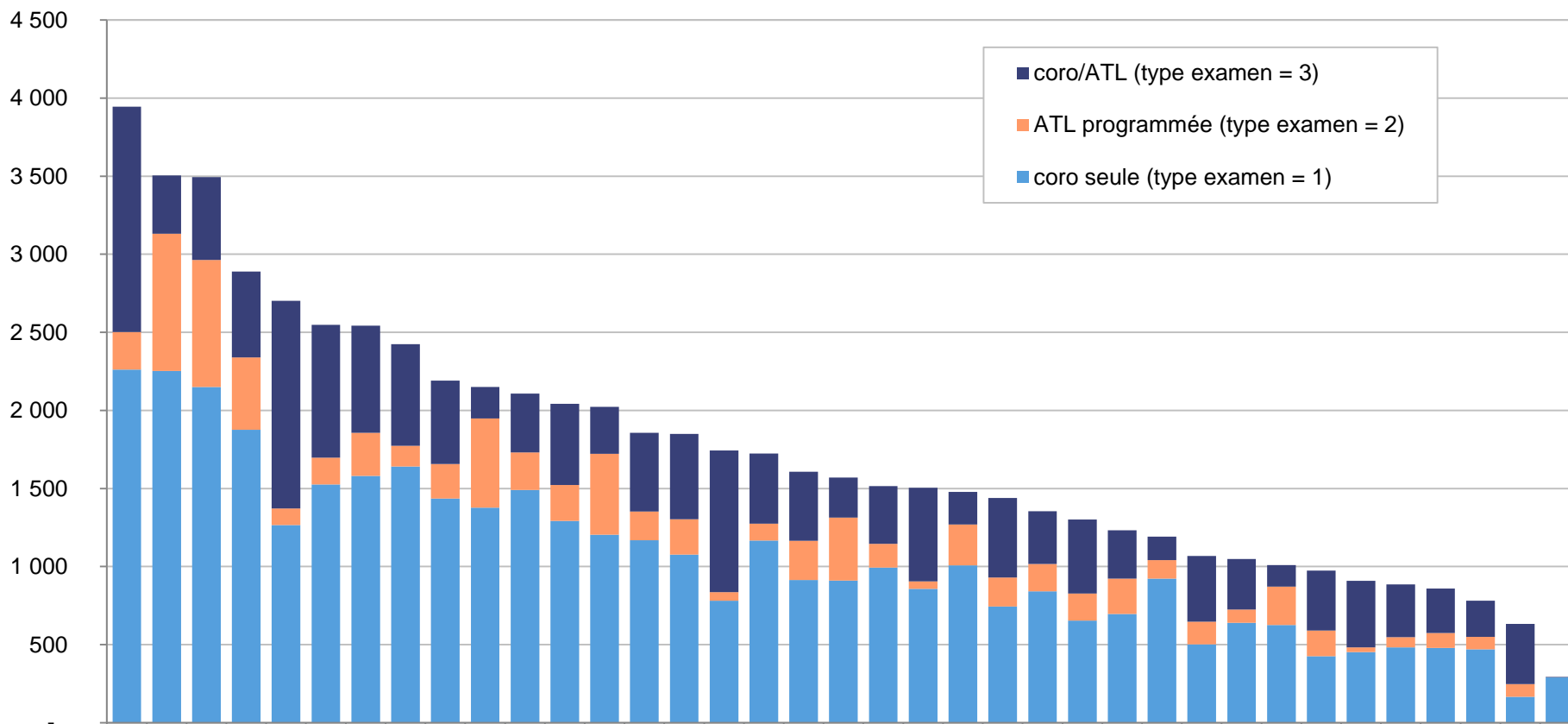
∅ : données non reçues

● : données reçues

94% de la
base reçue

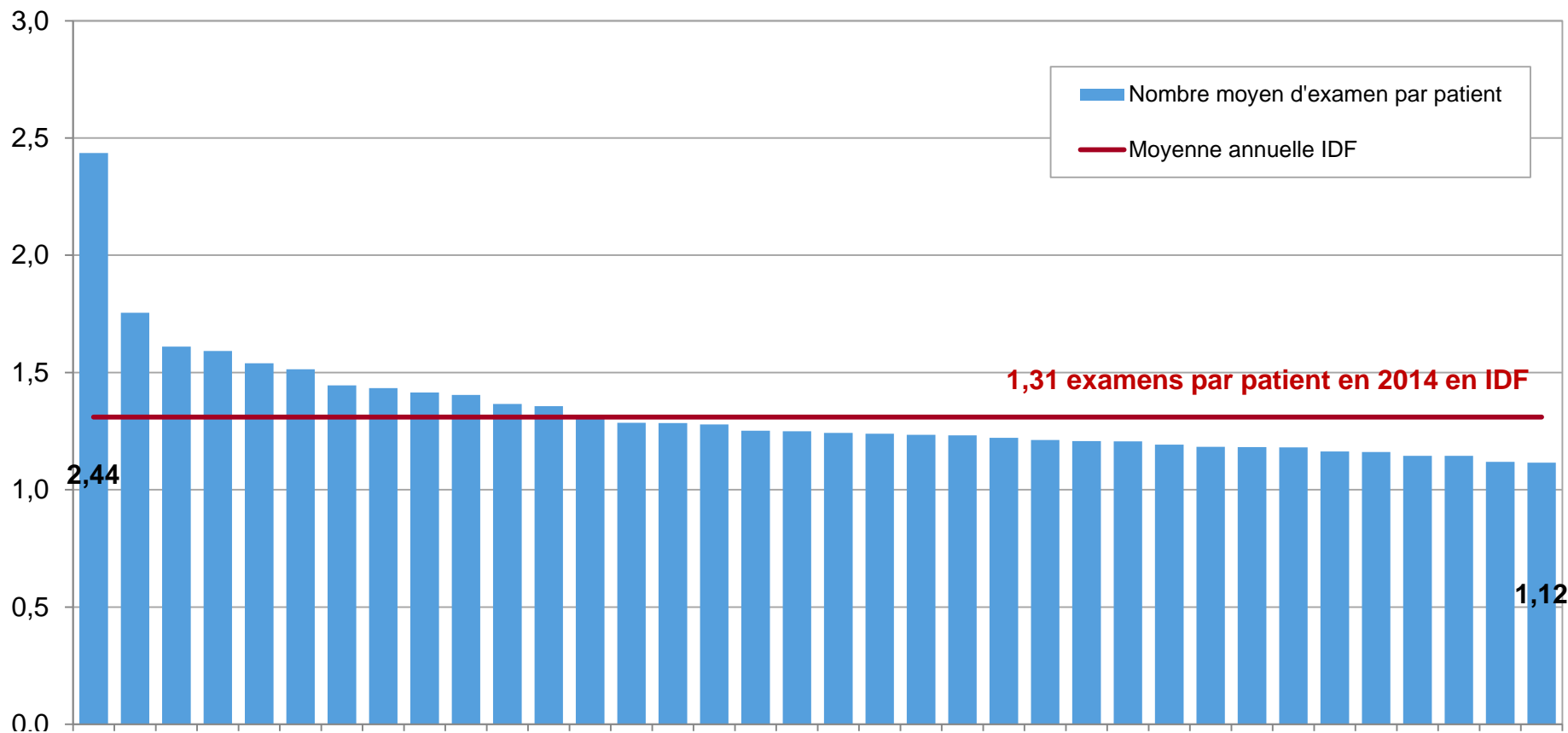
Activité par centre anonymisé en 2014

Nombre d'examens (coro/ATL, ATL programmées, coro seules)



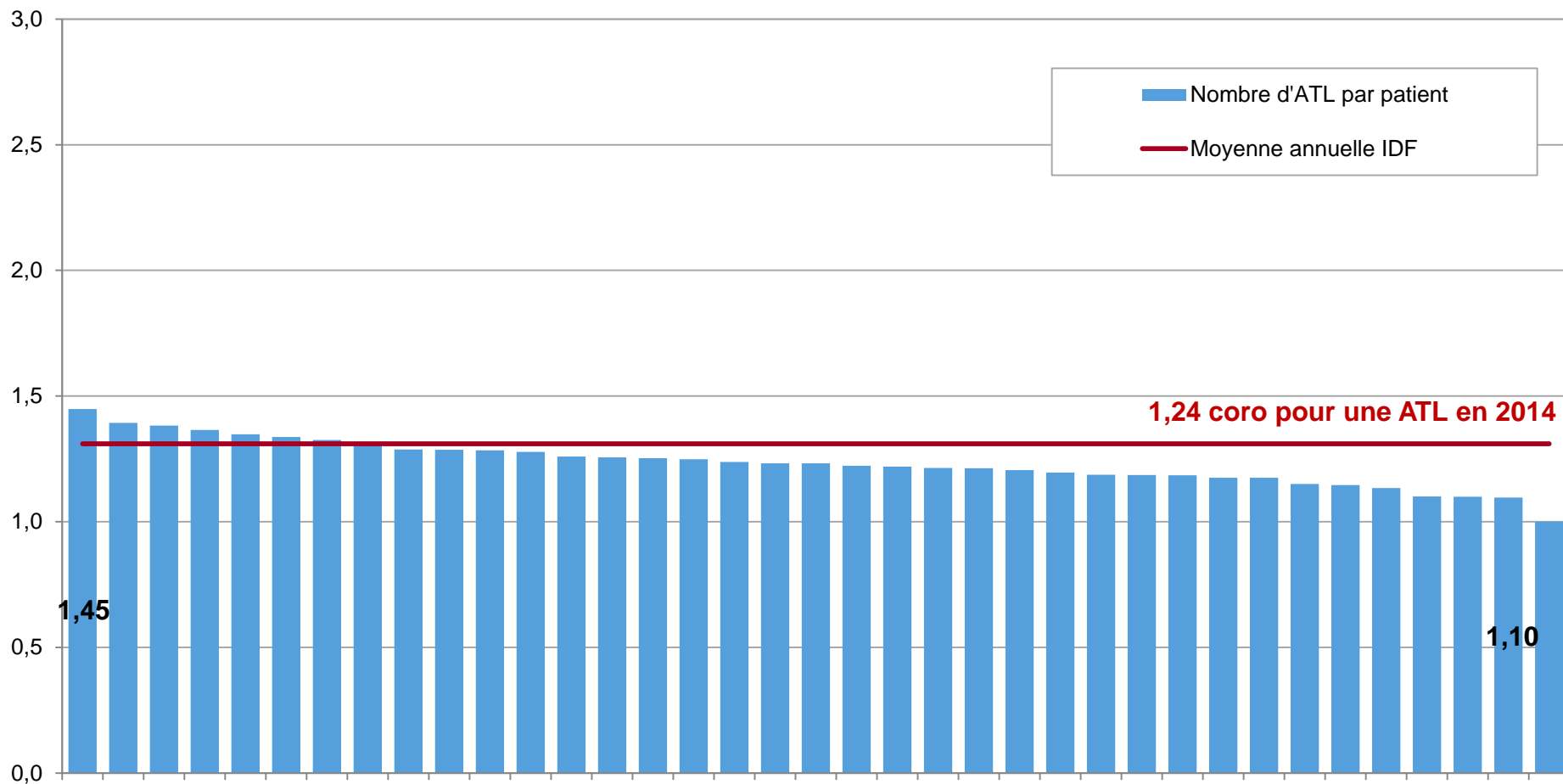
Activité par centre anonymisé en 2014

Nombre moyen d'examens (coro/ATL, ATL programmées, coro seules) par patient



Activité par centre anonymisé en 2014

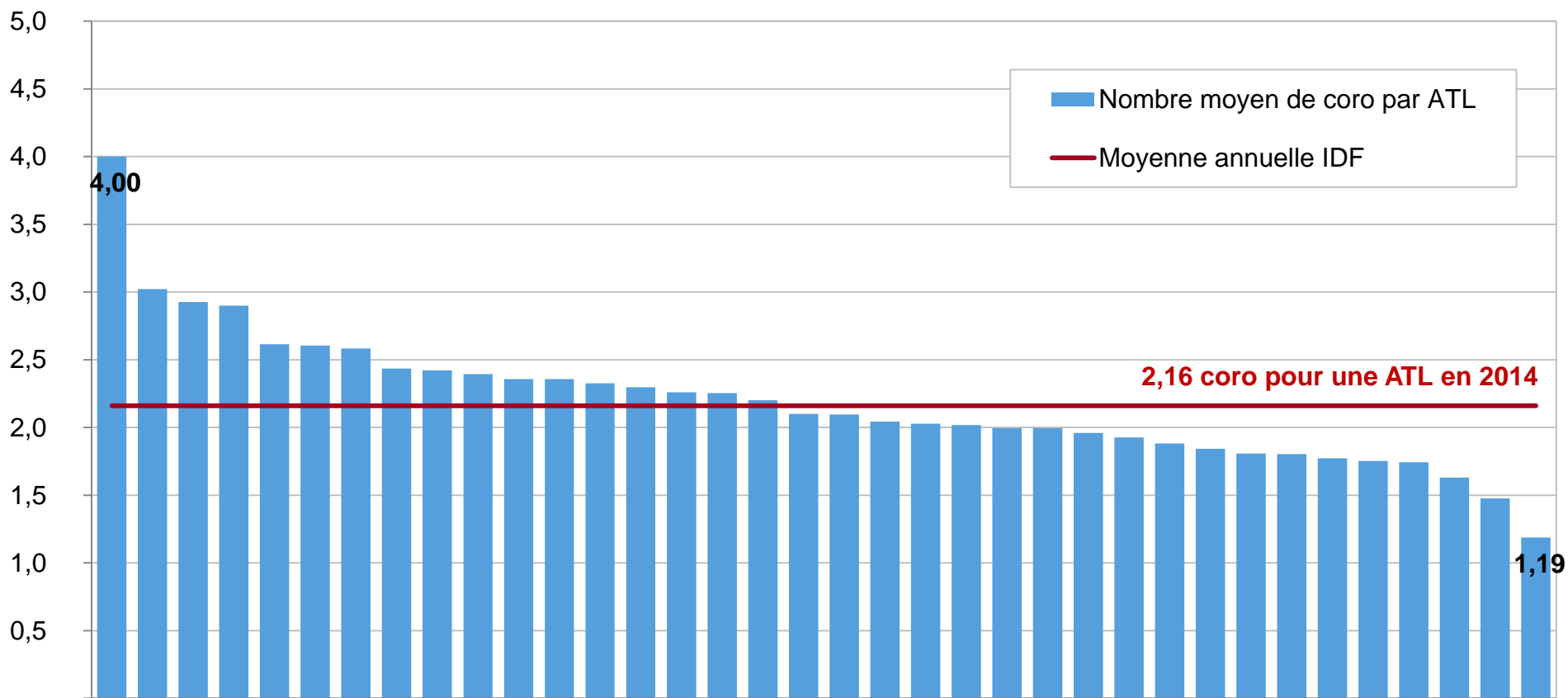
Nombre moyen d'ATL (coro/ATL + ATL programmées) par patient



* semestres manquants compensés par estimation

Activité par centre anonymisé en 2014

Nombre moyen de coro (coro seules + coro/ATL) par ATL (coro/ATL + ATL prog.)



* semestres manquants compensés par estimation

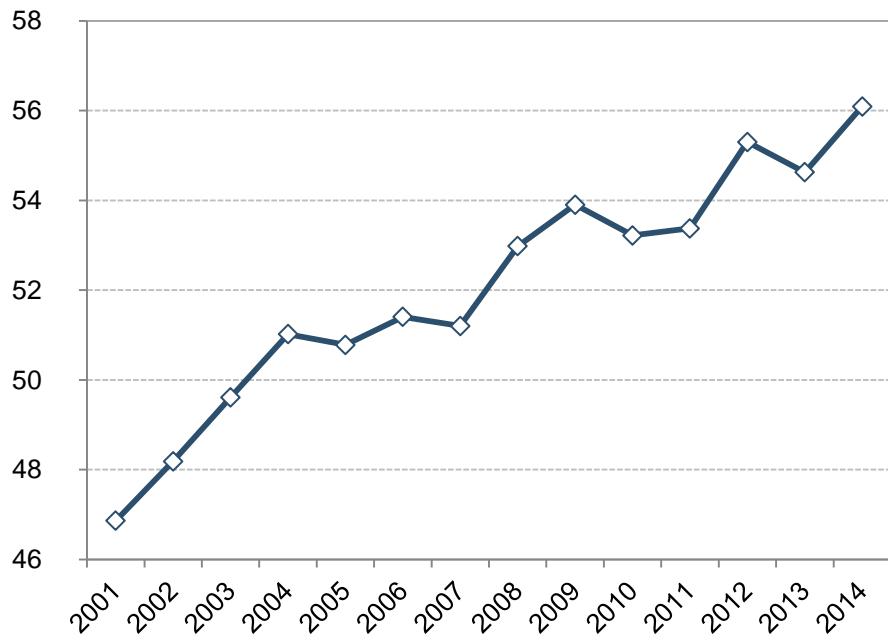
Evolution de l'activité

	ATL /patient	lésions>50% /ATL	sites abordés /ATL	données manquantes « sites abordés »	coro/ATL
2006	1,18		1,44		2,24
2007	1,19		1,4		2,24
2008	1,22		1,33		2,18
2009	1,20	1,65	1,42	8%	2,19
2010	1,20	1,75	1,42	4%	2,19
2011	1,20	1,79	1,42	3%	2,22
2012	1,20	1,79	1,41	3%	2,20
2013	1,21	1,74	1,42	6%	2,19
2014	1,21	1,73	1,43	6%	2,14

Evolution de l'activité

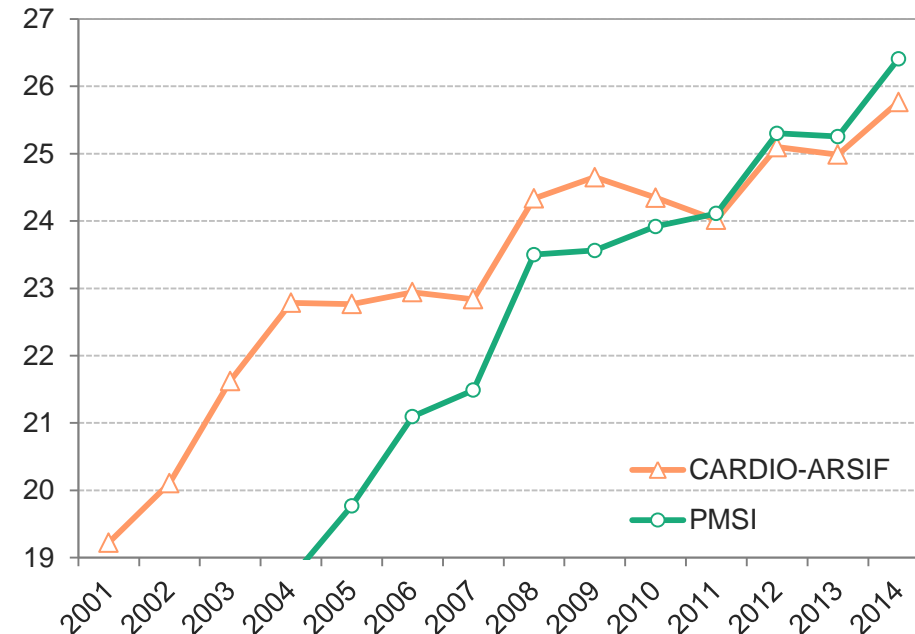
Milliers

Coro

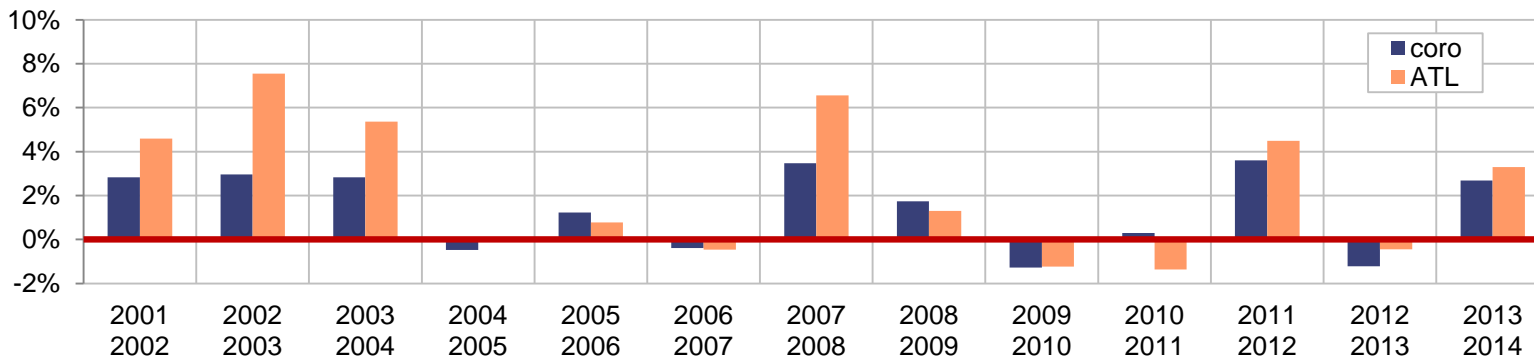


Milliers

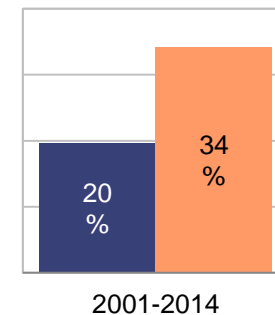
ATL



Évolution annuelle



Évolution globale



* semestres manquants compensés par estimation

Angioplasties : différence registre moins PMSI

	CARDIO-ARSIF	PMSI	Différence CARDIO-ARSIF - PMSI
2004	22 785	18 697	4 088
2005	22 766	19 770	2 996
2006	22 943	21 095	1 848
2007	22 837	21 489	1 348
2008	24 334	23 501	833
2009	24 651	23 563	1 088
2010	24 347	23 919	428
2011	24 016	24 111	-95
2012	25 096	25 300	-204
2013	24 984	25 254	-270
2014*	25 766	26 407	-601

* semestres manquants compensés par estimation

Angioplasties : différence registre moins PMSI

Deltas par centre anonymisé

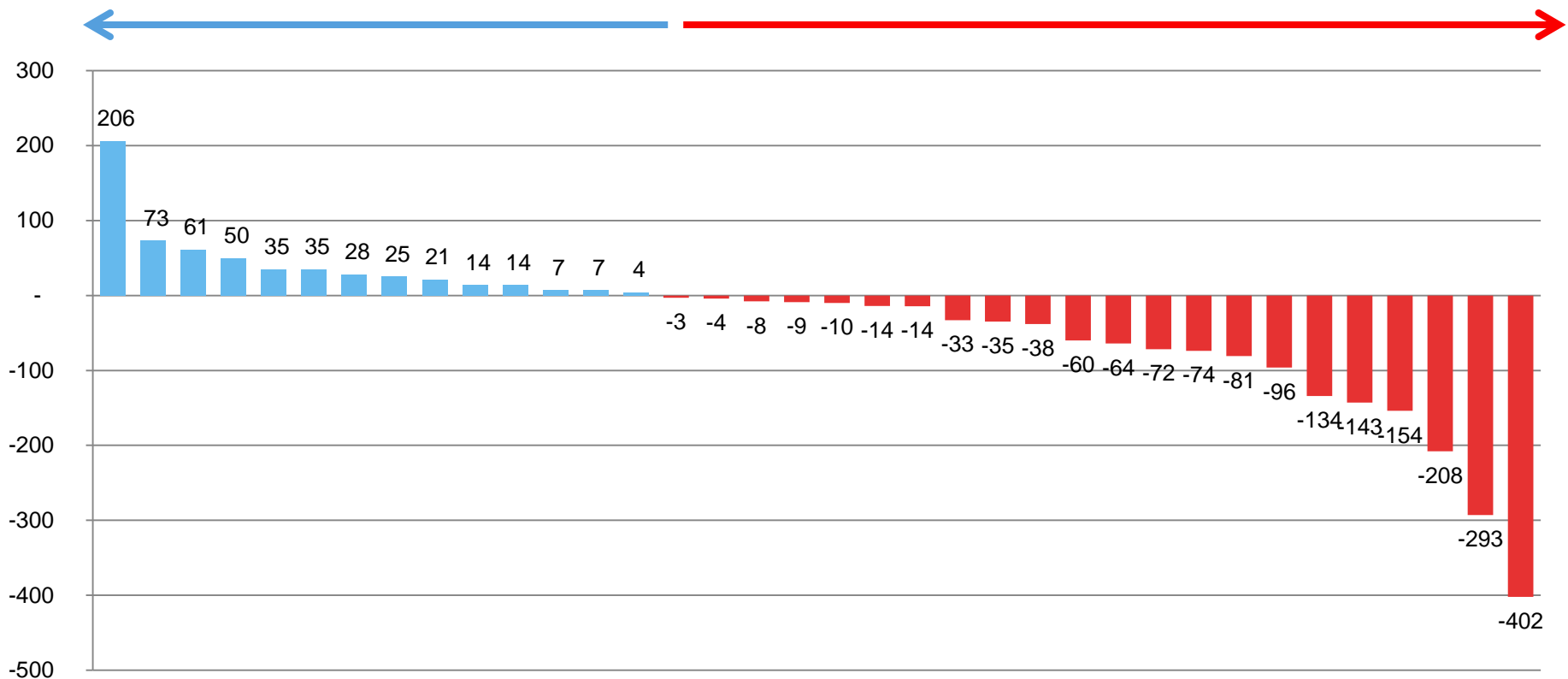
Centres où le registre > PMSI

Pb : Exhaustivité

Centres où le registre < PMSI

Pb inconnu : Prestations inter établissement ?

Surcodage du PMSI ?



* semestres manquants compensés par estimation

Coronarographies

Par statut juridique

Fermeture	Nb centres restants
Necker (APHP)	52
Meaux (CHG)	51
Saint-Germain (CHG)	50
Longjumeau (CHG)	49
Bois d'Amour (Privé)	48
Bois Verrière (Privé)	47
Clin. Aulnay (Privé)	46
Saint-Michel (PSPH)	45
Saint-Joseph (ESPIC)	44
Tenon (APHP)	43
Trappes (Privé)	42
Béclère (APHP)	40
Kremlin-Bicêtre (APHP)	40
Europe (Privé)	39
Mantes (CHG)	38
Bizet (Privé) transfert à St-Joseph (ESPIC)	38
HPNP (Privé)	37

	2001		2012		2013		2014	
	Centres	Activité	Centres	Activité	Centres	Activité	Centres	Activité*
AP-HP	13	13,8 29%	8	14,9 27%	8	14,9 27%	7	14,7 26%
CHG	16	9,9 21%	12	14,3 26%	12	14,6 27%	12	15,3 28%
ESPIC	5	4,3 9%	4	5,4 10%	5	6,2 11%	5	6,6 12%
privé	19	19,1 41%	14	20,6 37%	12	18,9 35%	12	19,0 34%
Total	53	47,1 100%	38	55,2 100%	37	54,6 100%	37	55,6 100%

* semestres manquants compensés par estimation

Angioplasties

Par statut juridique

Fermeture	Nb centres restants
Necker (APHP)	42
Bois Verrière (Privé)	41
Tenon (APHP)	40
Trappes (Privé)	39
Béclère (APHP)	38
Europe (Privé)	37
Mantes (CHG)	36
Bizet (Privé) transfert à St-Joseph (ESPIC)	36

	2001			2012			2013			2014*		
	centres	activité		centres	activité		centres	Activité		centres	Activité	
AP-HP	10	4,8	25%	7	5,9	23%	7	5,8	23%	7	6,0	23%
CHG	13	4	21%	12	7,0	28%	12	7,2	29%	12	8,0	31%
ESPIC	4	1,5	8%	4	2,2	9%	5	2,6	10%	5	2,8	11%
privé	16	8,8	46%	13	10,0	40%	12	9,4	37%	12	9,0	35%
Total	43	19,1	100%	36	25,1	100%	36	25,0	100%	36	25,8	100%

* semestres manquants compensés par estimation

Angioplasties

Par taille de centre

	2003			2008			2013			2014*		
	Centres	Activité		Centres	Activité		Centres	Activité		Centres	Activité	
		milliers	%		milliers	%		milliers	%		milliers	%
<350	16	3,6	17%	8	2,0	8%	1	0,3	1%	2	0,6	2%
350-600	14	6,8	32%	17	8,1	33%	14	6,4	25%	13	6,3	24%
>600	12	11,0	52%	16	14,2	58%	21	18,3	73%	21	19,0	74%
Total	42	21,4	100%	41	24,3	100%	36	25,0	100%	36	25,8	100%

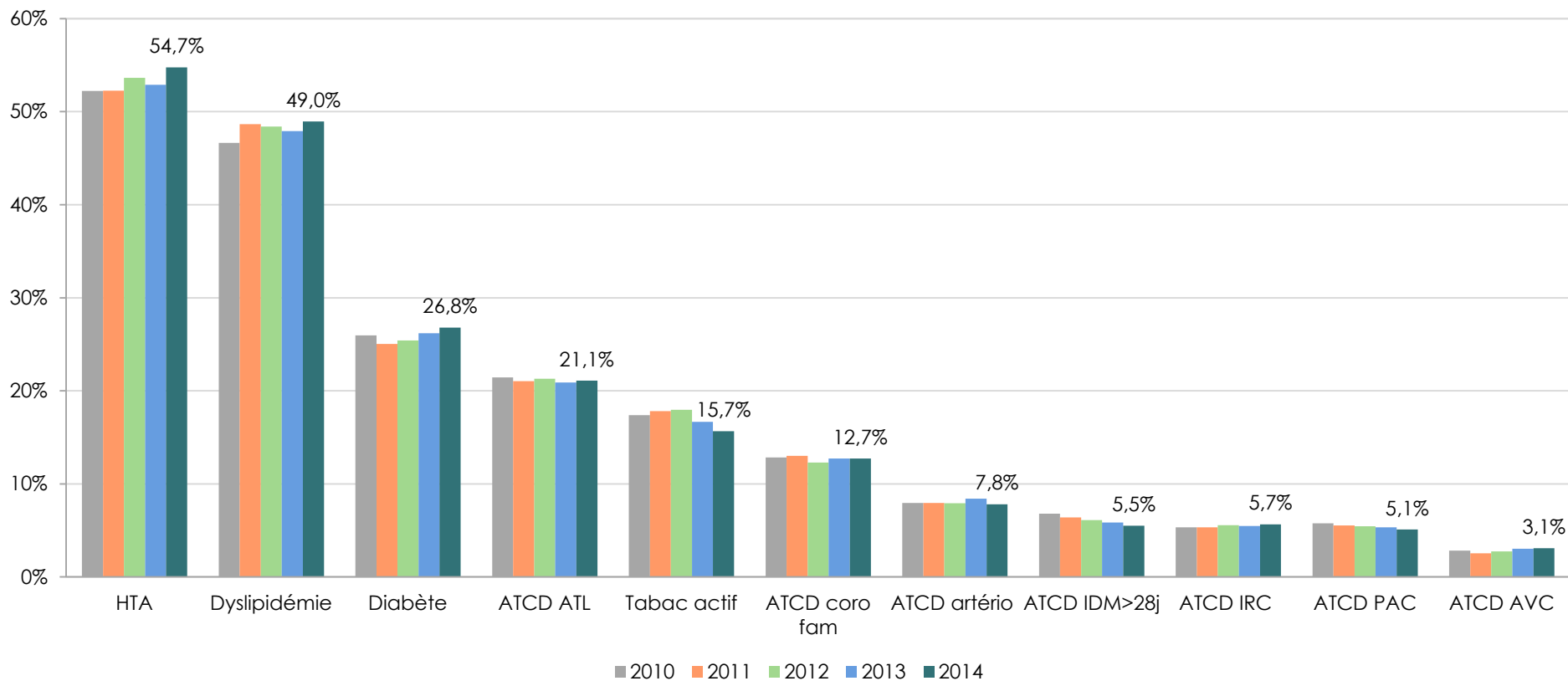
Les deux centres dont l'activité est en dessous de 350 ATL/an sont :

- Le Val de Grâce, fermé en 2015
- Le centre cardiologique d'Evicquemont, erreur dans l'export des données

* semestres manquants compensés par estimation

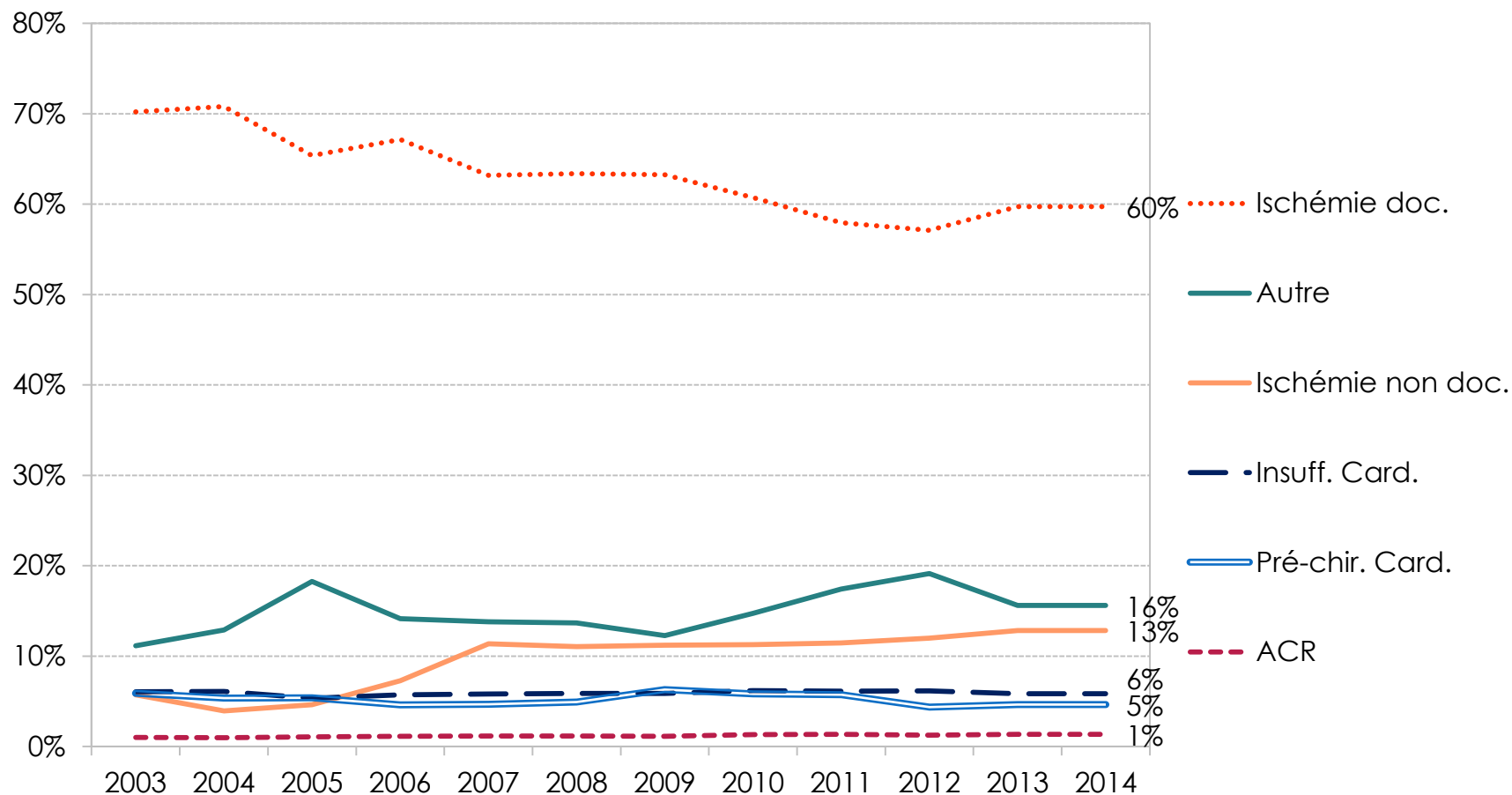
Coronarographies : FDR et ATCD

En 2014, **34 625** coronarographies seules.



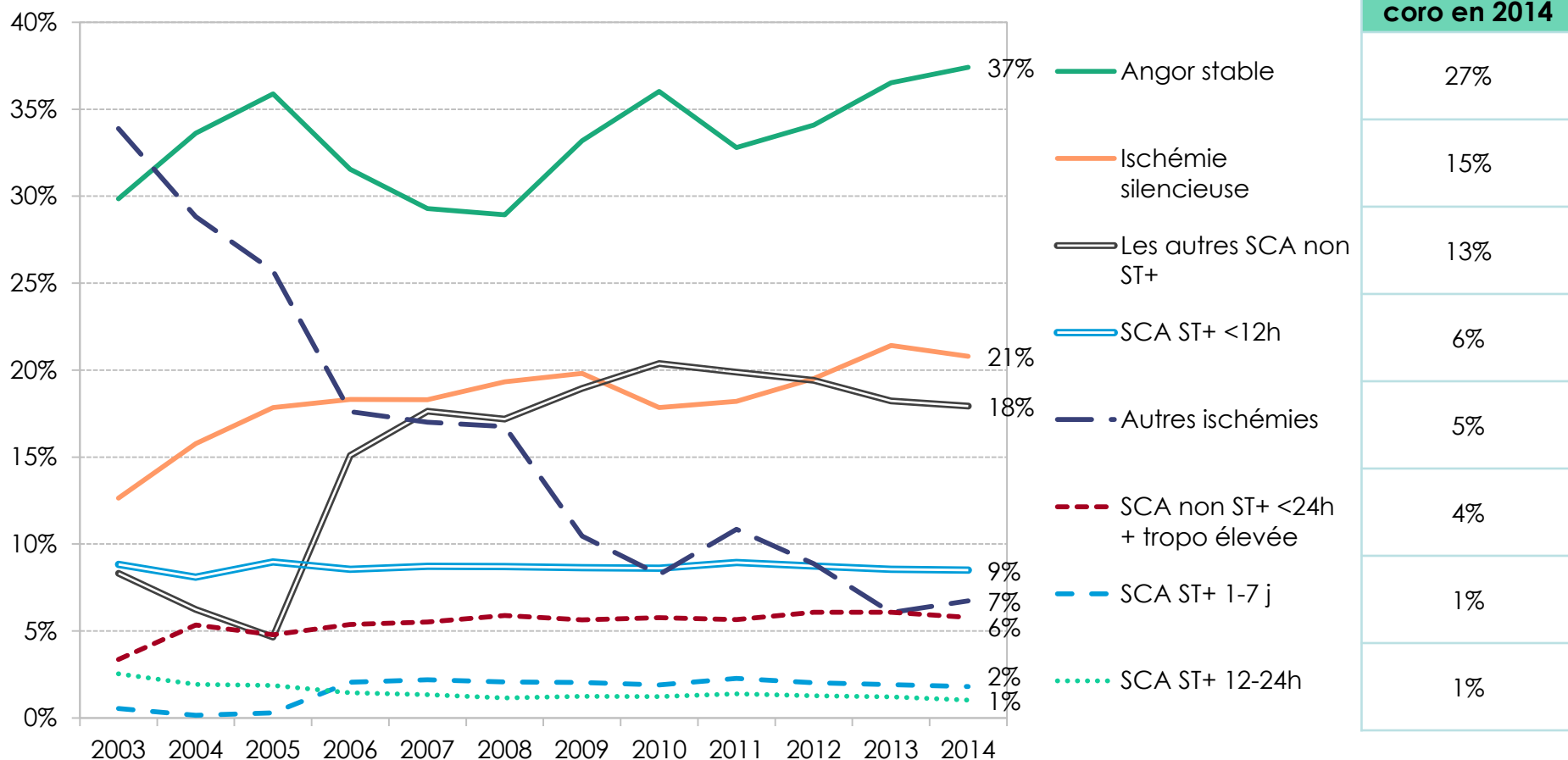
Coronarographies : motifs

En 2014, **48 671** coro et coro/ATL avec motif connu parmi les 49 581 coro et coro/ATL.



Coronarographies : motif « ischémie »

En 2014, **34 625** coro et coro/ATL avec type d'ischémie connu parmi les 36 076 coro et coro/ATL motif « ischémie ».



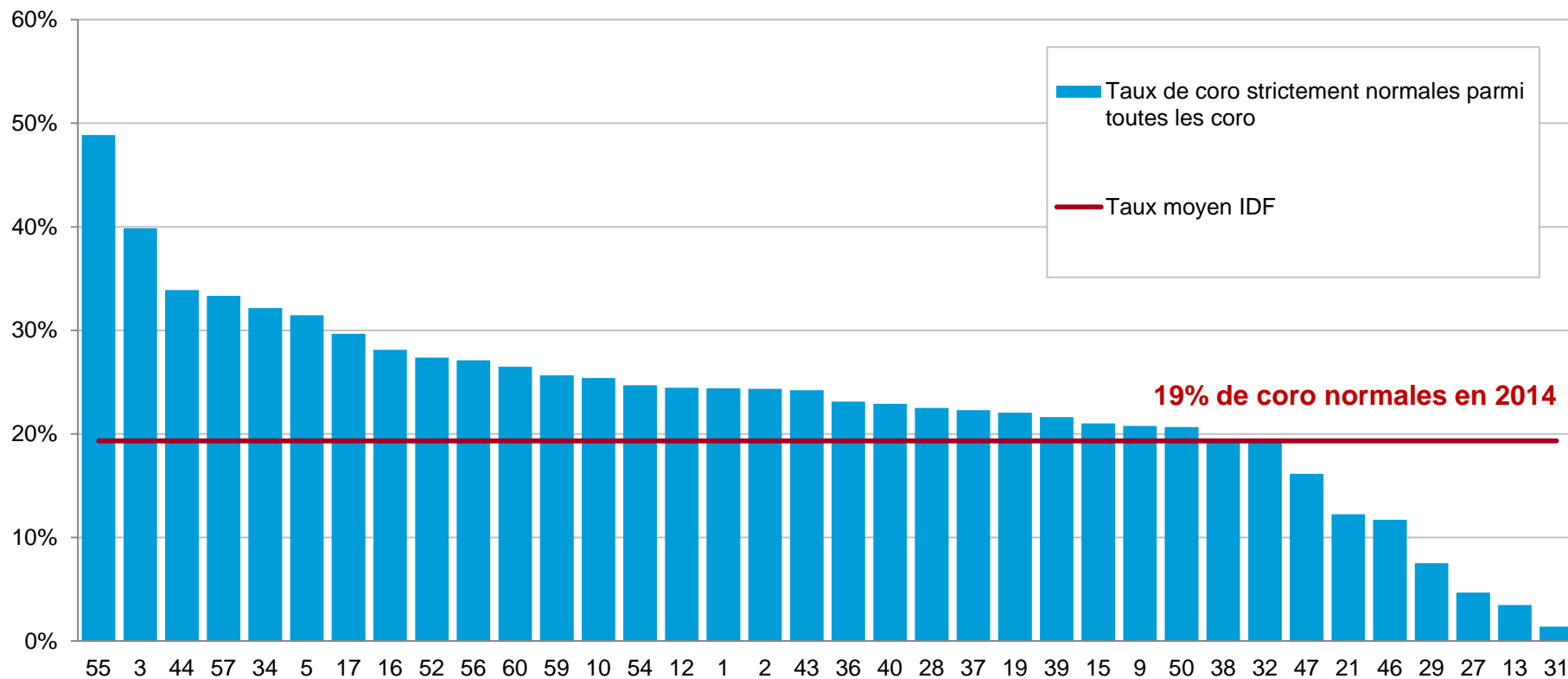
Coronarographies « normales »

Sans vaisseau sténosé >50% ou strictement normales

	2010		2011		2012		2013		2014	
	effectifs	%	effectifs	%	effectifs	%	effectifs	%	effectifs	%
Nombre total de coro (hors motif pré-chir cardiaque)	49477		50 065		52 923		52 135		47 423	
Taux de coro sans vaisseau sténosé >50%	14778	30%	15338	31%	16 413	31%	16 942	32%	15 316	32%
<i>* Données manquantes sur les vx sténosés</i>	362	1%	628	1%	376	1%	405	1%	1 515	3%
Taux de coro strictement normales	7813	16%	8151	16%	8 815	17%	9 572	18%	8 871	19%
<i>* Données manquantes sur les coro normales</i>	362	1%	628	1%	376	1%	405	1%	1 515	3%
Taux de coro sans vaisseau sténosé >50% et sans ischémie documentée	3943	8%	3666	7%	4 646	9%	5 269	10%	4 795	10%
Taux de coro strictement normales sans ischémie documentée	2107	4%	1944	4%	2 624	5%	3 243	6%	3 066	6%

Coronarographies strictement normales

Par centre en 2014



Variable recalculée : Sans athérome diffus, sans aucun vaisseau sténosé

Coronarographies avec ischémie documentée

En 2014, **29 039** coro et coro/ATL avec ischémie documentée parmi **36 076** coro et coro/ATL (motif ischémie)

	2009	2010	2011	2012	2013	2014
Toutes les coro pour motif ischémie	39 331	37 552	36 604	37 645	38 969	36 076
Toutes les coro avec ischémie documentée	33 682	32 024	30 941	31 516	32 497	30 517
Taux de coro avec ischémie documentée	85,6%	85,3%	84,5%	83,7%	83,4%	84,6%
<i>Ischémie documentée par :</i>						
Angor typique seul	11,7%	14,8%	16,4%	15,2%	14,2%	15,1%
Angor et au moins 1 argument paraclinique	62,6%	63,5%	63,3%	63,4%	65,1%	67,7%
Élévation des enzymes cardiaques	15,3%	16,2%	16,8%	18,3%	18,2%	18,8%
ECG + ou holter +	44,0%	41,8%	38,2%	37,6%	37,3%	35,3%
Epreuve d'effort +	14,9%	14,0%	12,6%	12,6%	13,4%	12,4%
Scintigraphie myocardique +	20,3%	18,3%	17,3%	17,0%	16,7%	16,1%
Echocardiographie de stress +	2,8%	3,1%	3,6%	4,1%	4,4%	4,6%
Echocardiographie +	3,1%	3,8%	4,0%	4,1%	4,1%	3,9%
Holter positif	0,1%	0,2%	0,2%	0,2%	0,2%	0,1%
IRM cardiaque +	1,6%	2,1%	1,8%	1,7%	1,9%	2,0%
TDM cardiaque +	3,3%	3,3%	3,3%	3,6%	4,4%	4,8%

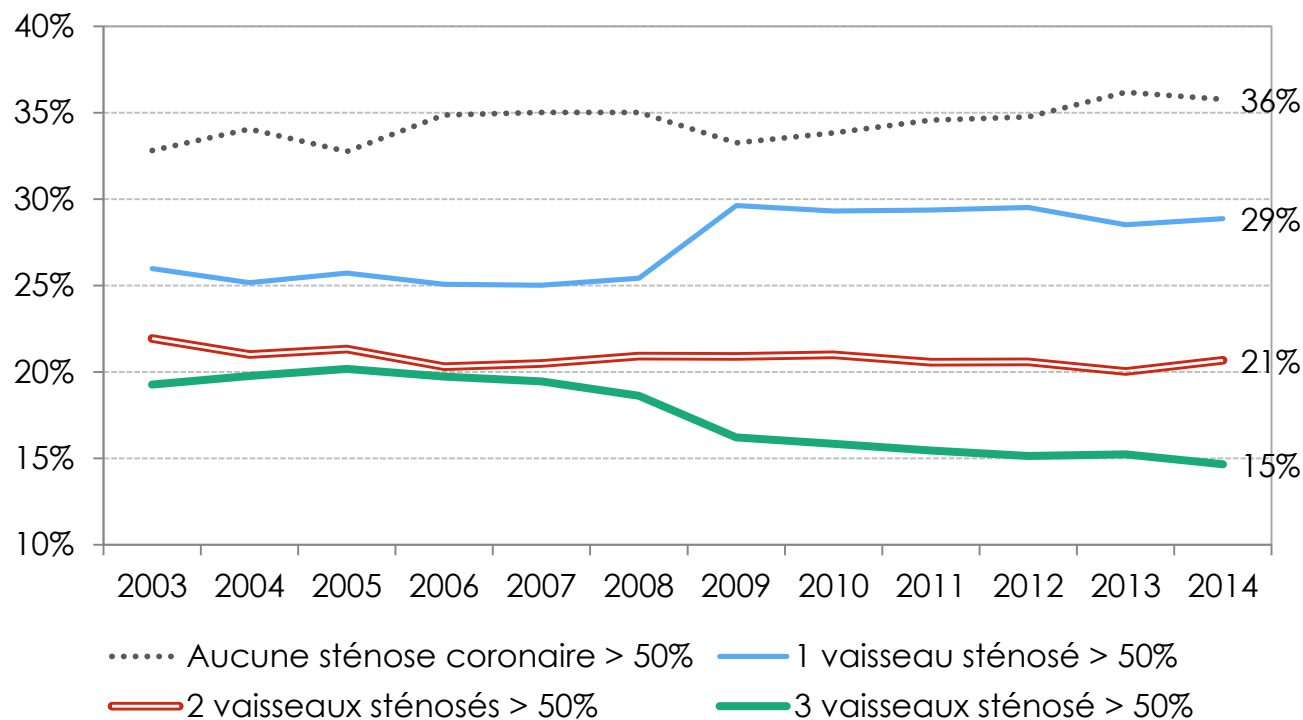
Coronarographies : sténoses coronaires

Coro seules et coro/ATL

En 2014, **49 851** coro et coro/ATL dont **46 682** avec degré de sténose connu

Taux de coro avec sténose coronaire manquante

2003-2008	0,8%
2009	8,8%
2010	8,1%
2011	7,6%
2012	7,2%
2013	6,6%
2014	6,3%



	2007	2009	2010	2011	2012	2013	2014
Sténoses du tronc commun	5,0%	4,3%	4,2%	4,4%	4,5%	4,4%	4,6%

Coronarographies : degré de sténose par lésion

Coro seules et coro/ATL

En 2014, **49 581** coro et coro/ATL dont **46 682** avec degré de sténose connu.

99-100%	2010	2011	2012	2013	2014
CD proximale	5,0%	5,1%	5,2%	5,0%	5,1%
CD moyenne	5,4%	5,3%	5,1%	5,2%	4,9%
IVA moyenne	4,8%	4,6%	4,6%	4,7%	4,7%
IVA proximale	4,0%	3,9%	3,9%	3,9%	4,0%
Circonflexe proximale	2,3%	2,5%	2,3%	2,4%	2,4%
Circonflexe 1° marginale	2,1%	2,1%	1,9%	2,2%	2,0%
Circonflexe moyenne	2,0%	2,0%	2,0%	1,9%	1,9%
CD distale	1,8%	1,7%	1,5%	1,7%	1,7%
IVA 1° diagonale	1,6%	1,5%	1,4%	1,6%	1,5%

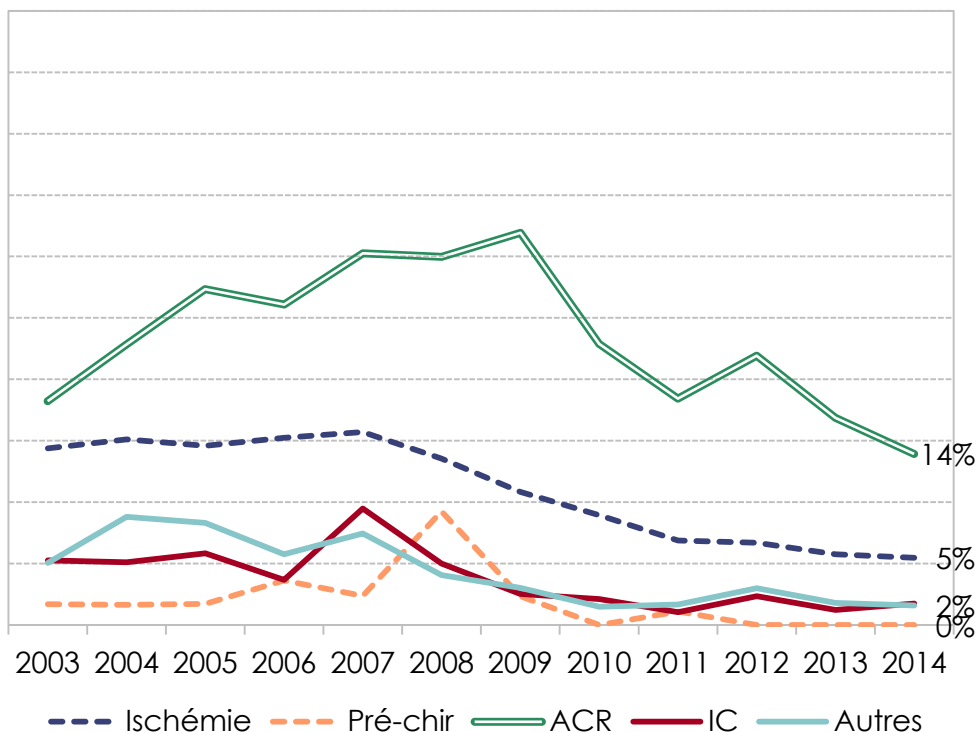
50-99%	2010	2011	2012	2013	2014
IVA moyenne	17,8%	17,3%	17,4%	17,4%	17,3%
IVA proximale	13,8%	13,5%	13,1%	13,0%	13,2%
IVA 1° diagonale	12,2%	11,7%	11,8%	11,8%	11,9%
CD moyenne	12,7%	12,4%	12,4%	11,9%	11,3%
Circonflexe 1° marginale	10,3%	9,7%	10,0%	9,5%	9,3%
Circonflexe proximale	8,7%	8,4%	8,4%	8,3%	8,7%
CD proximale	7,4%	7,4%	7,2%	7,4%	7,4%
Circonflexe moyenne	7,1%	7,0%	6,8%	6,3%	6,4%
CD distale	6,1%	5,5%	5,7%	5,6%	5,6%

Angioplasties avec anti GP2B3A

	2003	2004	2005	2006	2007	2008	2009	2010	2011	2012	2013	2014
Taux anti GP	13,7%	14,5%	13,9%	14,6%	15,1%	12,9%	10,5%	8,4%	6,4%	6,3%	5,4%	5,2%

Taux d'anti GP2B3A et motifs

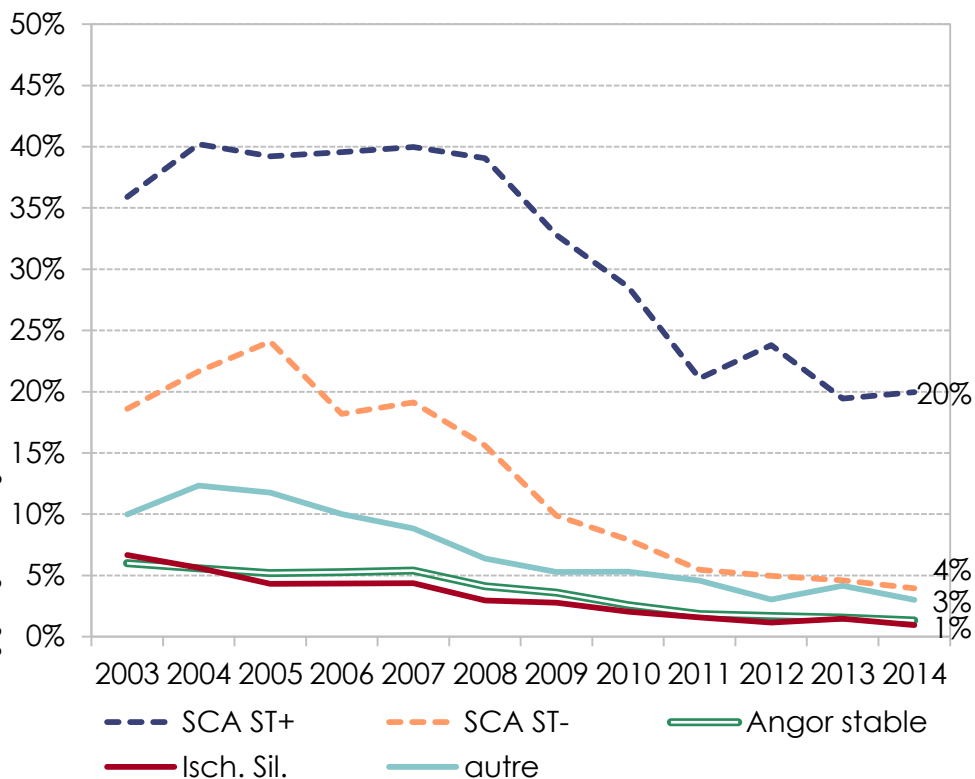
En 2014, **22 241** ATL + coro/ATL avec motif d'examen et antiGP connus sur **23 145** angioplasties



Note de lecture : 14% des angioplasties réalisées pour motif ACR sont associées à un anti GP2B3A

Taux d'anti GP2B3A et types d'ischémie

En 2014, **20 188** ATL + coro/ATL pour motif ischémie avec type d'ischémie et antiGP connus sur **20 545** angioplasties motif ischémie



Note de lecture : 20% des angioplasties réalisées pour SCA ST+ sont associées à un anti GP2B3A

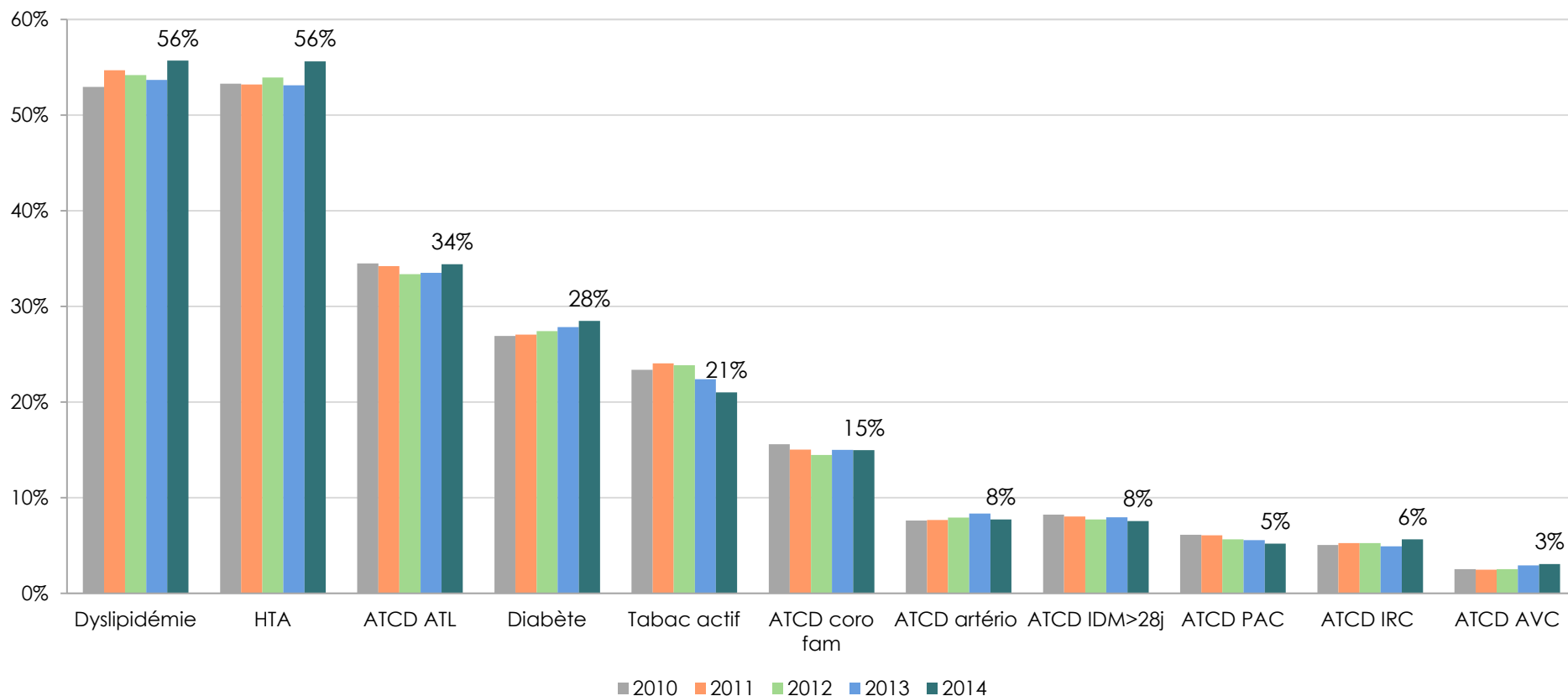
Angioplastie : démographie

En 2014, **23 145** angioplasties (dont **23 039** avec âge connu)

	2001	2010	2011	2012	2013	2014
% Femme	21,8%	21,6%	22,1%	22,1%	21,9%	21,9%
Âge médian global	64,0	66,0	66,0	66,0	66,1	66,8
Âge médian femme	71,0	74,0	73,0	73,5	73,2	73,6
Âge médian homme	62,0	64,0	64,0	64,7	64,7	65,4

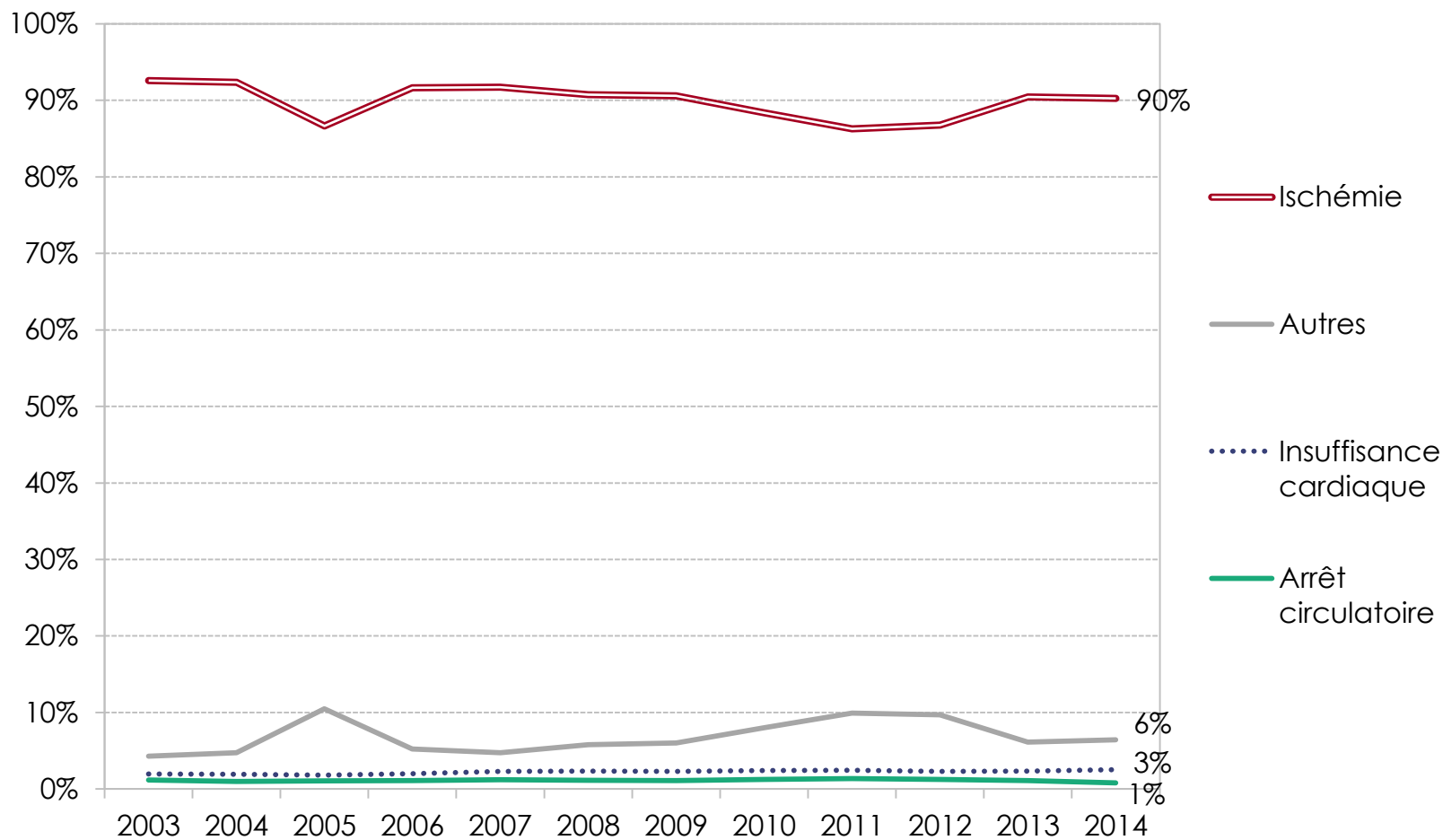
Angioplastie : FDR et ATCD

En 2013, **23 145** ATL + coro/ATL.



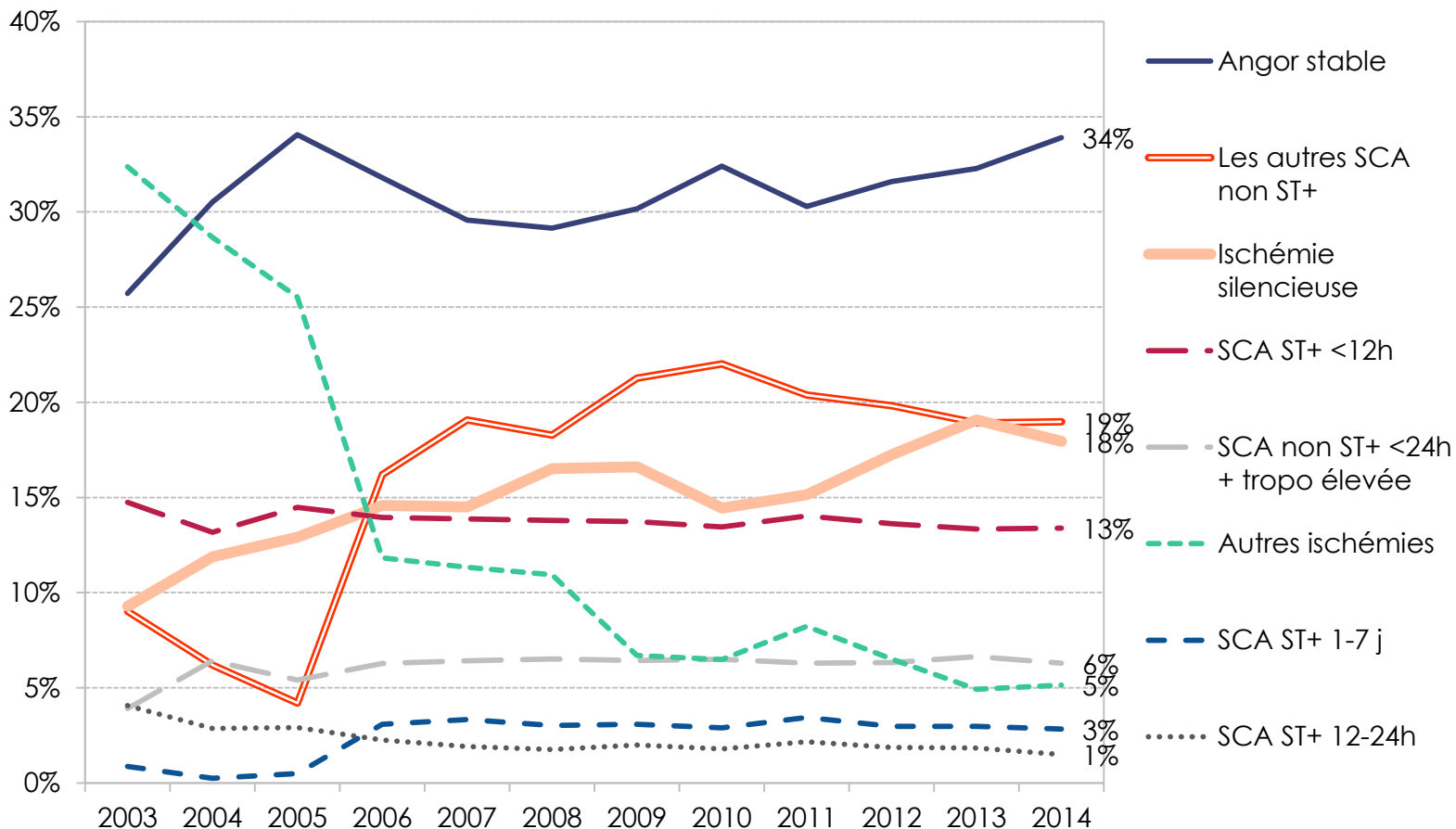
Angioplastie : motifs

En 2014, **22 766** ATL + coro/ATL (hors motif pré-chir cardiaque et motif inconnu).



Angioplastie : motifs « ischémie »

En 2014, **19 552** angioplasties (avec type d'ischémie connu) sur **20 545** ATL et coro/ATL avec motif ischémie.



% sur toutes les coro en 2014	
Angor stable	29%
Les autres SCA non ST+	16%
Ischémie silencieuse	15%
SCA ST+ <12h	11%
SCA non ST+ <24h + tropo élevée	5%
Autres ischémies	4%
SCA ST+ 1-7 j	2%
SCA ST+ 12-24h	1%

Choc cardiogénique

	Population totale (en 2014, 57 370 examens)		Population "choc" (en 2014, 566 chocs)						Population SCA ST+ <24h (en 2014, 3 435 SCA)
	choc		ACR		SCA ST+<24h		SCA non ST+<24h		choc
	Effectifs	%	Effectifs	%	Effectifs	%	Effectifs	%	%
2003	430	0,78%	73	17%	176	41%	35	8%	4,0%
2004	405	0,72%	54	13%	148	37%	46	11%	3,7%
2005	487	0,85%	59	12%	170	35%	22	5%	4,4%
2006	800	1,37%	132	17%	217	27%	67	9%	5,6%
2007	724	1,25%	123	17%	207	29%	45	6%	5,0%
2008	748	1,26%	140	19%	229	31%	46	6%	5,3%
2009	686	1,14%	128	19%	204	30%	46	7%	5,3%
2010	679	1,12%	151	22%	152	22%	34	5%	4,0%
2011	727	1,20%	171	24%	173	24%	45	6%	4,5%
2012	651	1,00%	128	20%	159	24%	49	8%	4,2%
2013	670	1,06%	145	22%	163	24%	44	7%	4,5%
2014	566	0,99%	131	23%	128	23%	56	10%	3,7%

Choc cardiogénique : motifs

Avec types d'ischémies détaillés

En 2014, **527** chocs (avec motif connu) sur **566** chocs

	2003	2005	2007	2009	2011	2013	2014
ACR	17,1%	12,3%	17,1%	18,8%	24,1%	22,3%	24,9%
SCA ST+ <12h	30,3%	25,5%	24,3%	25,4%	20,7%	21,1%	20,7%
Autres motifs *	8,1%	25,7%	8,2%	7,5%	8,3%	16,5%	11,6%
Autres SCA non ST+ **	5,0%	1,2%	8,1%	7,6%	6,8%	9,6%	10,2%
Insuff. Card.	3,8%	5,3%	11,4%	16,6%	17,6%	8,5%	9,3%
SCA non ST+ <24h + tropo+	3,3%	3,3%	4,0%	4,8%	5,1%	4,8%	7,2%
SCA ST+ 1-7j	2,8%	0,6%	4,9%	4,0%	4,4%	2,6%	4,7%
SCA ST+ 12-24h	9,5%	8,6%	4,4%	4,6%	3,7%	4,0%	3,6%
Angor stable	3,3%	2,1%	5,0%	2,8%	1,8%	3,5%	3,2%
Ischémie silencieuse	0,5%	1,0%	4,9%	2,6%	2,8%	4,6%	1,9%
Autres ischémies ***	15,6%	13,6%	6,5%	3,4%	3,8%	0,9%	1,7%
Pré-chir card.	0,7%	0,8%	1,3%	1,9%	1,0%	1,5%	0,9%

* *Autres motifs : Ni ACR, ni ischémie, ni préchirurgie cardiaque, ni insuffisance cardiaque*

** *Autres SCA non ST+ = SCA non ST+ avec délai non renseigné et/ou troponine normale ou inconnue*

*** *Autres ischémies : Ni SCA ST+, ni SCA non ST+, ni angor stable, ni ischémie silencieuse*

Traitement par AVK

En 2014, **34 225** coro seules et **23 145** ATL + coro/ATL (avec traitement par AVK connu)

	Coro seules						ATL et coro/ATL					
	2009	2010	2011	2012	2013	2014	2009	2010	2011	2012	2013	2014
Traitement par AVK	6,4%	7,4%	7,2%	7,6%	7,6%	7,5%	3,5%	3,9%	3,8%	4,1%	4,2%	4,3%
Données manquantes	29,1%	3,5%	2,8%	4,4%	6,4%	6,3%	29,3%	5,2%	3,8%	8,2%	7,0%	7,9%

Angioplasties : dilatation de resténose et thrombose

En 2014, **21 716** ATL et coro/ATL (avec dilatation de resténose et thrombose connue) parmi les **23 145** ATL

	2005	2006	2007	2009	2010	2011	2012	2013	2014
Dilatation de resténose	8,90%	8,60%	8,10%	10,20%	10,1%	10,0%	10,0%	8,8%	8,5%
sans stent	0,50%	0,40%	0,70%	0,60%	0,7%	0,8%	0,7%	0,6%	0,7%
sur stent actif	2,20%	2,20%	1,90%	2,70%	2,7%	2,9%	3,3%	3,4%	3,8% ⁽¹⁾
sur stent nu	6,20%	5,90%	5,50%	6,30%	6,1%	5,8%	5,5%	4,5%	3,7%
multiple					0,6%	0,5%	0,5%	0,3%	0,4%
données manquantes	13,00%	3,90%	1,10%	8,10%	7,0%	4,7%	4,1%	5,5%	6,2%
Dilatation de thrombose				1,10%	1,4%	2,5%	1,3%	1,3%	1,7%
sans stent				0,01%	0,4%	0,3%	0,2%	0,3%	0,6%
sur stent actif				0,40%	0,4%	1,2%	0,5%	0,5%	0,6% ⁽²⁾
sur stent nu				0,70%	0,6%	1,1%	0,6%	0,5%	0,5%
Données manquantes	13,00%	3,90%	1,10%	8,10%	7,0%	4,7%	4,1%	5,5%	6,2%

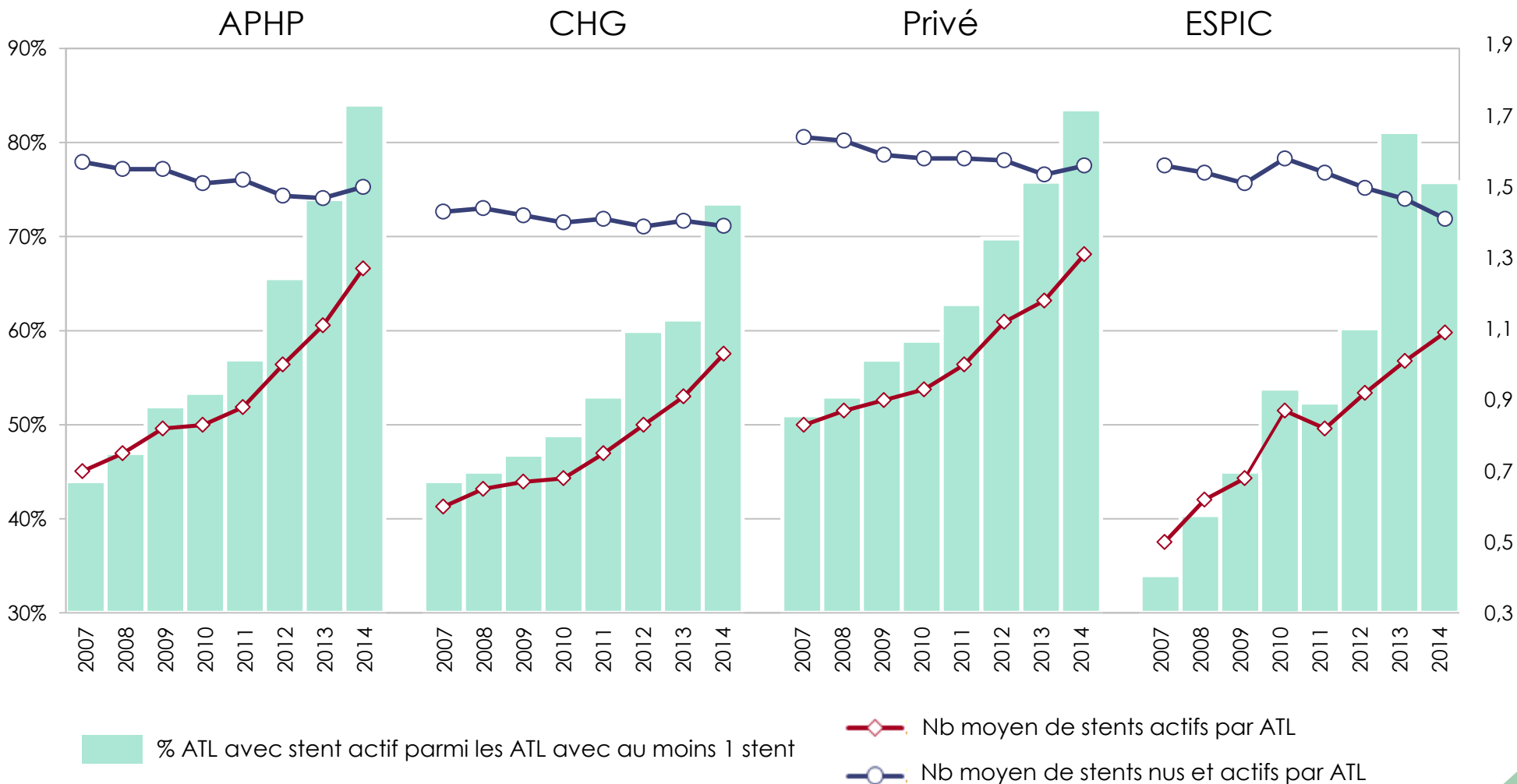
(1) Note de lecture : Parmi les ATL précédemment dilatées avec pose de stent actif, 3,8% sont à nouveau traitées pour resténose.

(2) Note de lecture : Parmi les ATL précédemment dilatées avec pose de stent actif, 0,6% sont à nouveau traitées pour thrombose

Évolution des types de stent

Par angioplastie et par statut juridique

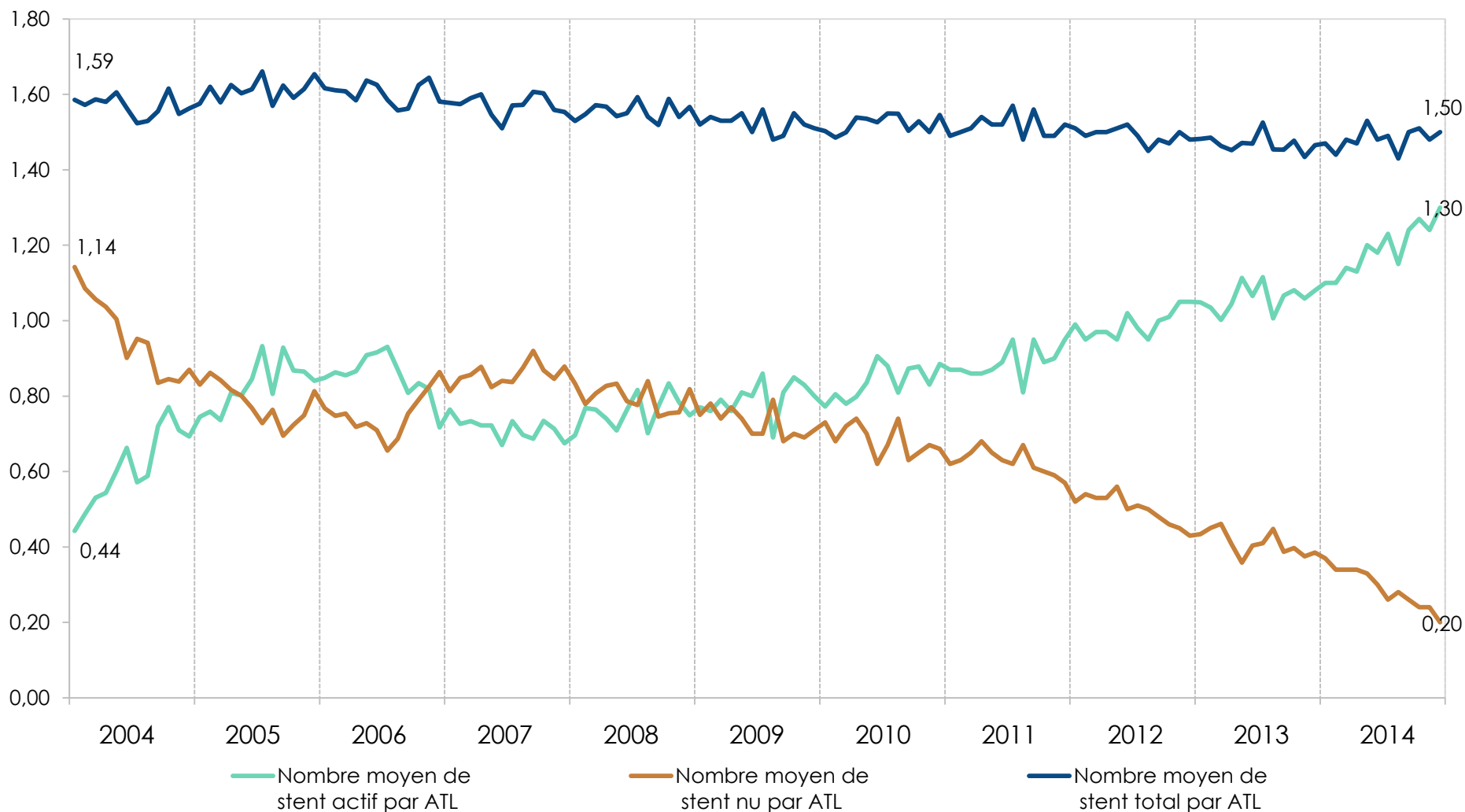
En 2014, **19 342** angioplasties (avec au moins un stent)



Évolution des types de stent

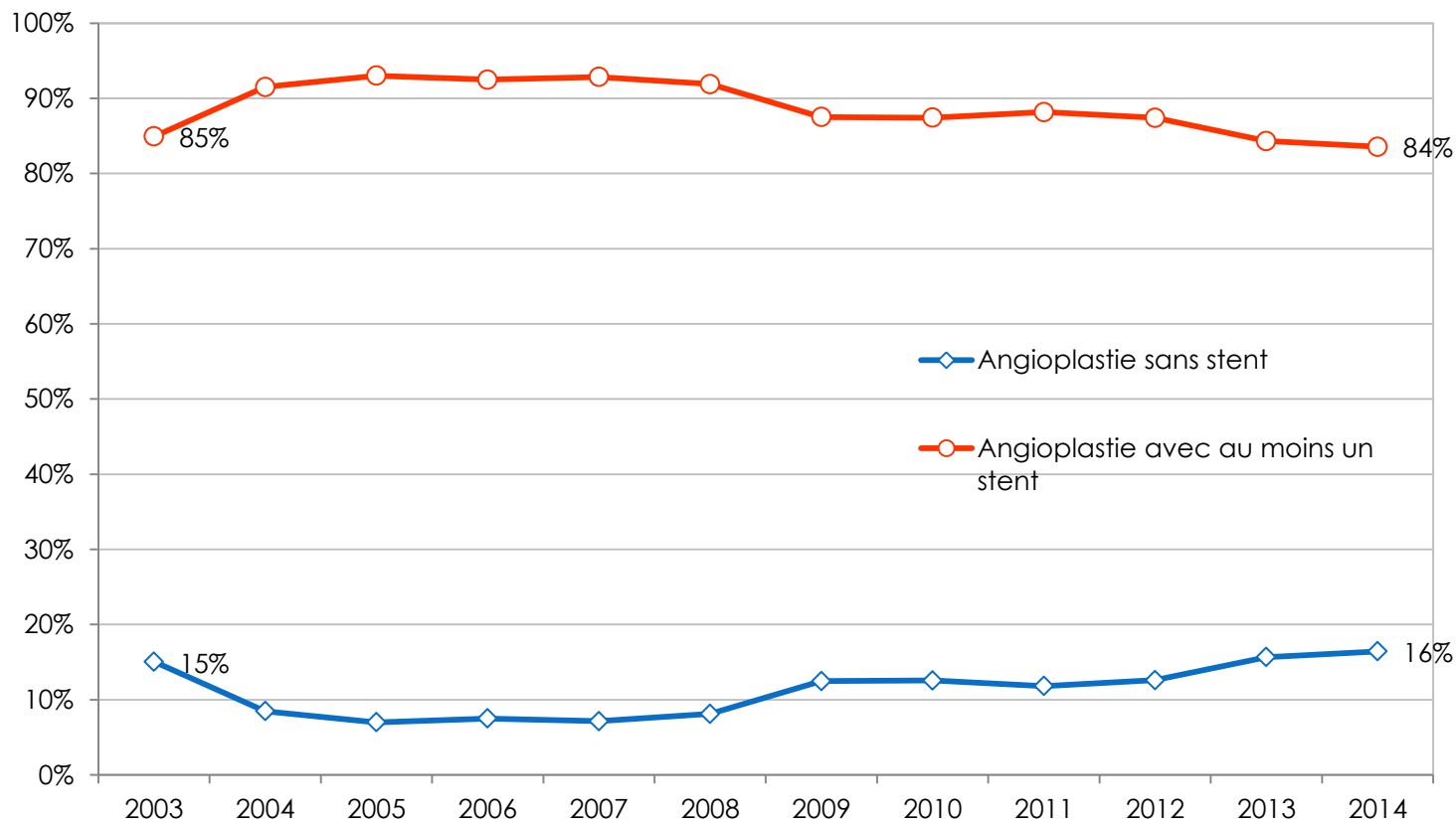
Par angioplastie

En 2014, **19 342** angioplasties (avec au moins un stent)



Évolution de la présence de stents

En 2014, **23 145** angioplasties.



NB. Le recueil de cette variable est différent depuis 2009 (recueil par lésion). De plus, en amont de cette période, les valeurs manquantes sont nombreuses.

Angioplasties : échec de dilatation

	2009	2010	2011	2012	2013	2014
Nb vaisseaux en échec	1075	1129	1224	1133	1230	1073
Nb vaisseaux dilatés	31775	32668	32907	34128	33406	31071
% échec / vaisseau dilaté	3,4%	3,5%	3,7%	3,3%	3,7%	3,5%
Nombre ATL avec au moins 1 échec	1017	1087	1150	1072	1162	1030
Nb ATL	24299	23959	23895	25091	24984	23145
% ATL avec au moins 1 échec	4,2%	4,5%	4,8%	4,3%	4,7%	4,5%

Angioplasties : échec de dilatation

Par vaisseau

	2009	2011	2013	2014
IVA moyenne	2,5%	3,0%	2,6%	2,3%
IVA proximale	2,3%	2,1%	3,4%	2,8%
Coro. droite moyenne	4,3%	4,7%	4,7%	3,8%
Coro. droite proximale	5,3%	6,7%	4,4%	5,4%
Circonf. proximale	2,9%	3,5%	3,0%	1,8%
Coro. droite distale	3,3%	4,1%	3,1%	2,6%
Circonf. 1° marginale	3,1%	3,6%	4,0%	3,4%
Circonf. moyenne	3,0%	3,2%	2,9%	3,0%
IVA 1° diagonale	3,9%	3,6%	2,9%	3,0%
TC	2,8%	2,6%	2,3%	1,7%
IVA distale	4,2%	3,4%	9,1%	20,8%
Circonf. 2° marginale	3,9%	5,9%	5,0%	3,3%
Coro. droite IVP	7,0%	3,8%	4,9%	4,4%
Coro. droite RVP	4,7%	4,9%	4,5%	3,6%
Bissectrice	2,5%	3,6%	3,7%	1,9%
Circonf. distale	4,4%	4,4%	3,8%	2,5%
IVA 2° diagonale	5,4%	3,0%	3,4%	3,7%
Pontage saphène	5,8%	5,4%	5,7%	2,7%

Nombre
d'angioplasties
en **2014** (avec
résultat de la
dilatation
connu)

Nb ATL
5578
4608
3944
2490
2219
1917
1898
1720
1649
918
712
687
608
606
518
399
299
183

Angioplasties : échec et degré de sténose

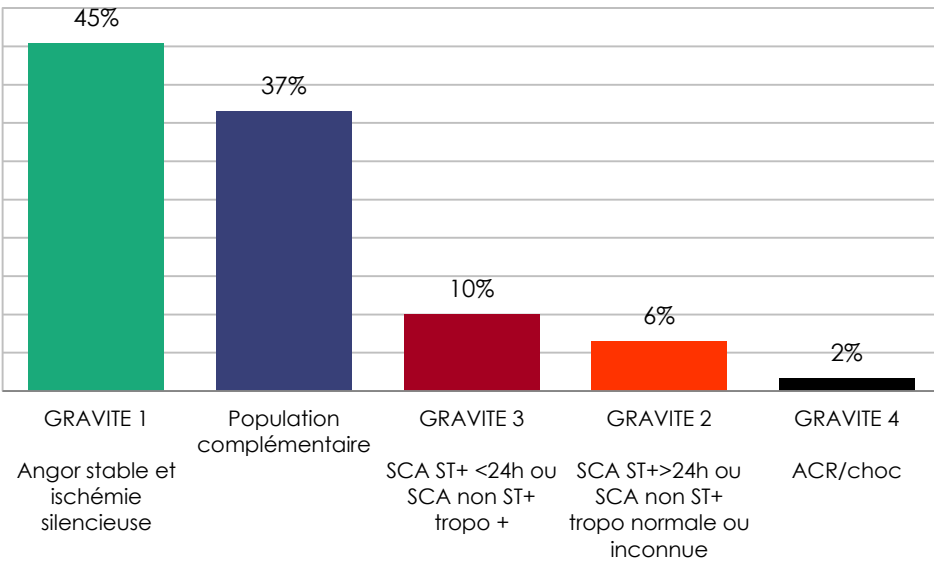
	Effectifs 2014	Echec				Intermédiaire				Succès			
		2011	2012	2013	2014	2011	2012	2013	2014	2011	2012	2013	2014
50-70%	4043	0,8%	0,9%	0,9%	1,5%	0,6%	0,4%	0,6%	0,7%	98,6%	98,7%	98,4%	97,8%
70-99%	15119	1,5%	1,5%	1,9%	2,0%	0,7%	0,6%	0,6%	0,6%	97,8%	97,9%	97,5%	97,4%
99-100% avec SCA	3144	19,9%	16,5%	15,9%	14,2%	2,0%	1,6%	1,8%	1,9%	78,1%	81,9%	82,2%	83,9%
99-100% sans SCA	1914	4,8%	4,8%	5,2%	4,0%	2,6%	2,2%	1,7%	2,1%	92,6%	93,0%	93,1%	93,9%

Niveaux de gravité

Répartition

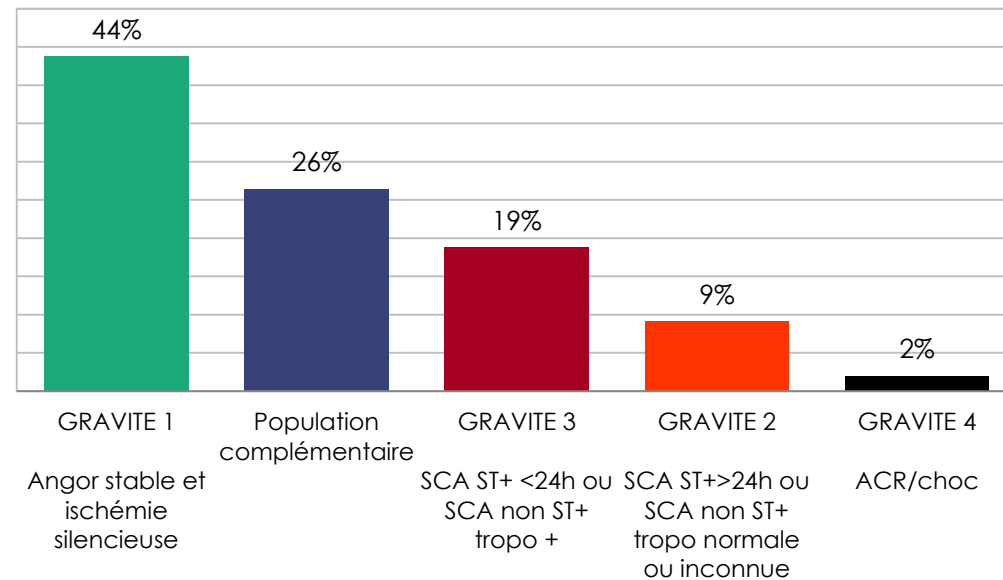
Coronarographie

En 2014, 32 093 coro seules (hors motif pré-chir.)



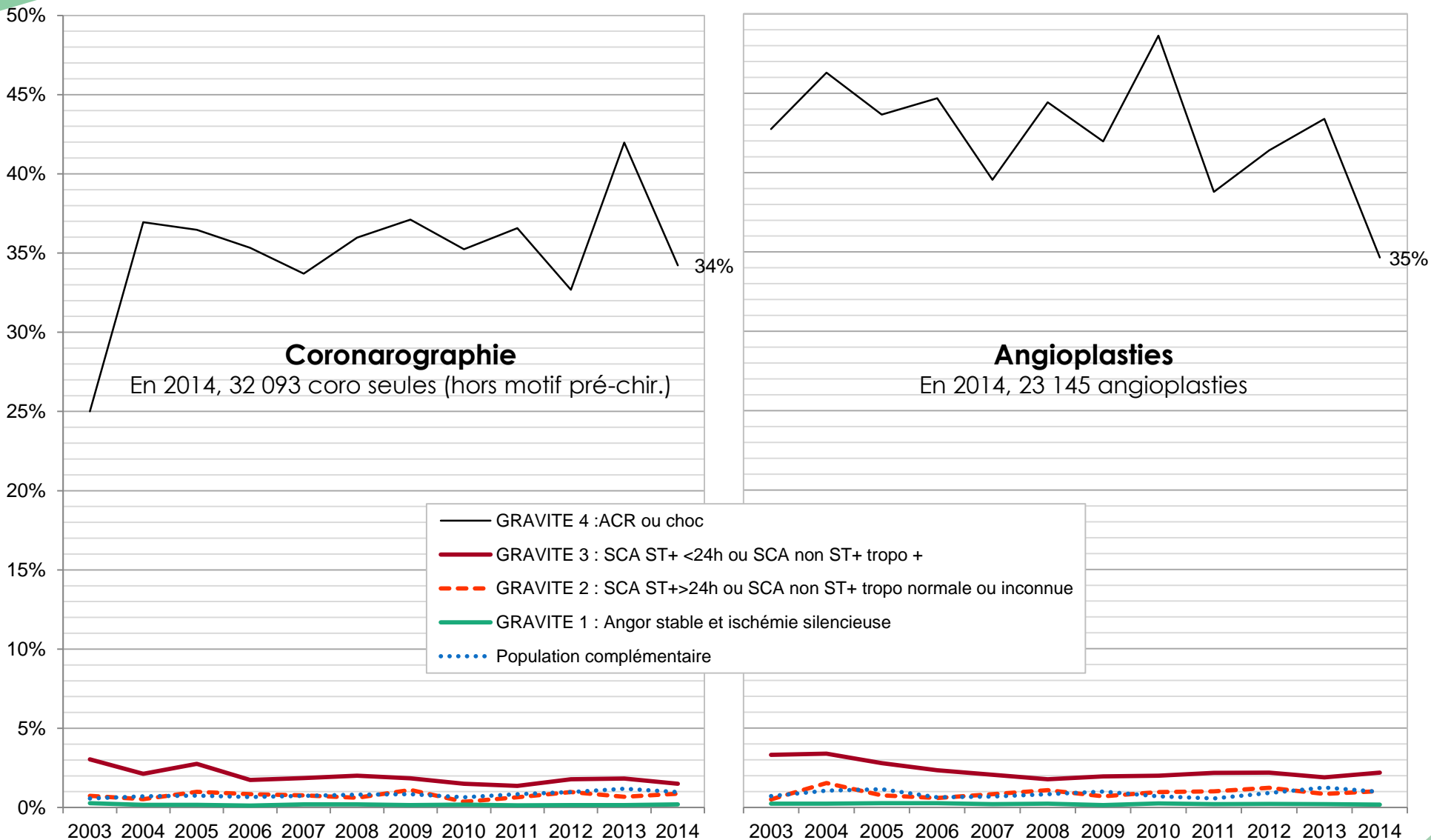
Angioplasties

En 2014, 23 145 angioplasties



Mortalité et niveau de gravité

Mortalité par niveau de gravité



Mortalité et niveau de gravité

Mortalité par niveau de gravité

ZOOM

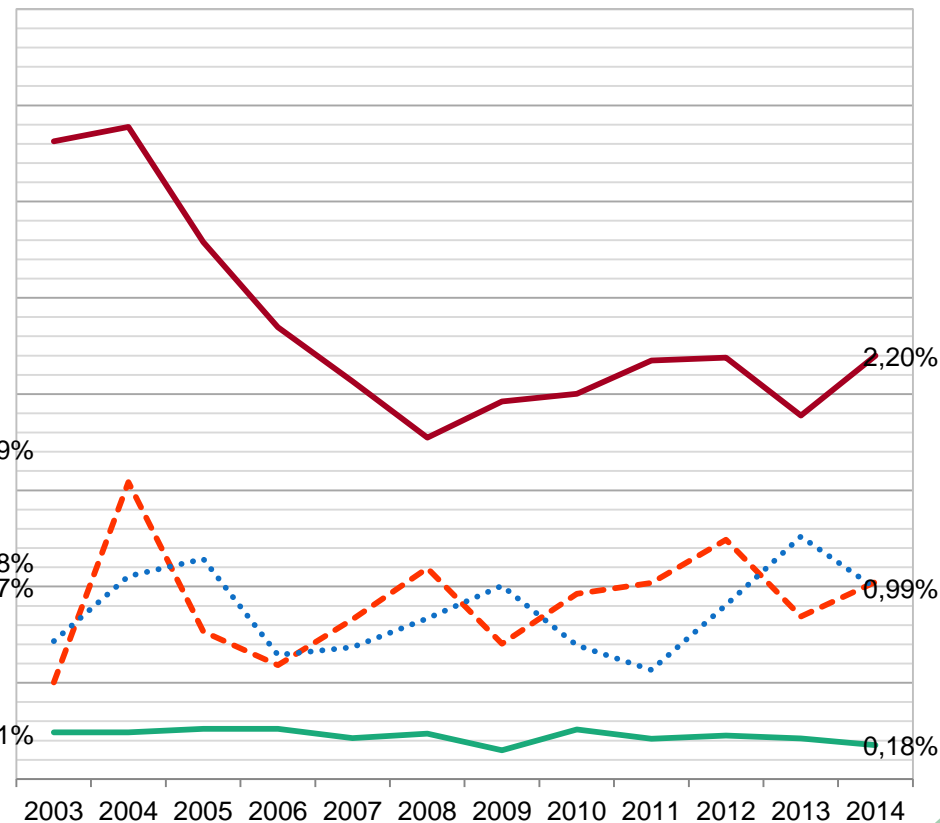
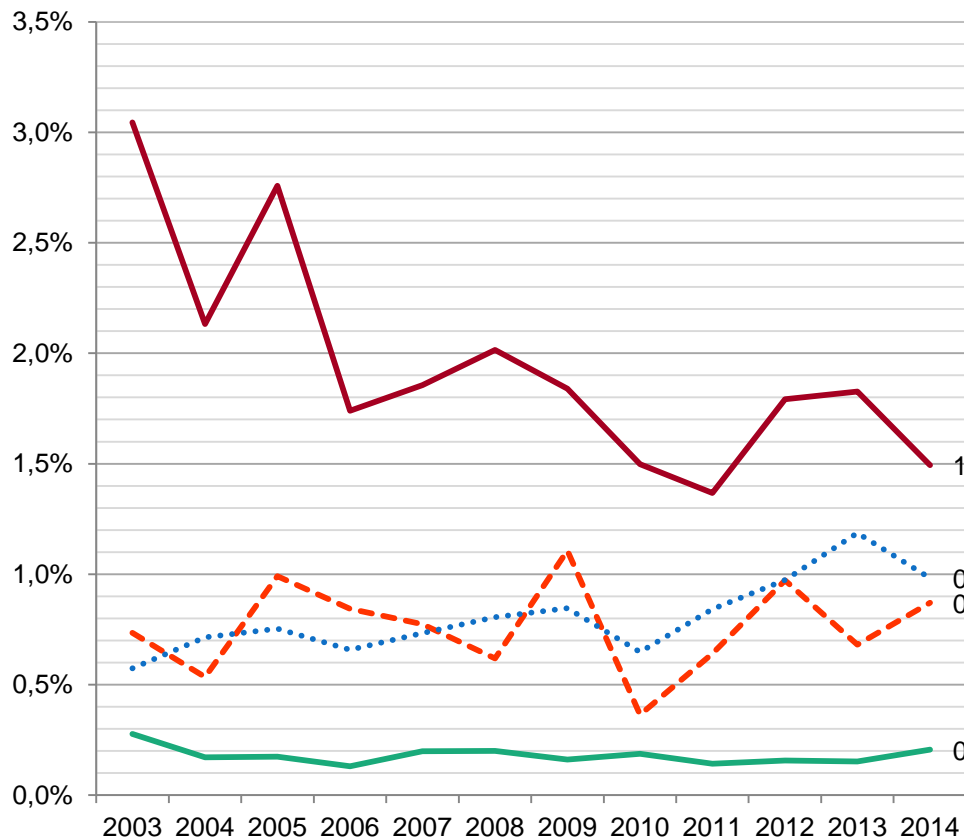
- GRAVITE 3 : SCA ST+ <24h ou SCA non ST+ tropo +
- GRAVITE 2 : SCA ST+>24h ou SCA non ST+ tropo normale ou inconnue
- GRAVITE 1 : Angor stable et ischémie silencieuse
- Population complémentaire

Coronarographie

En 2014, 32 093 coro seules (hors motif pré-chir.)

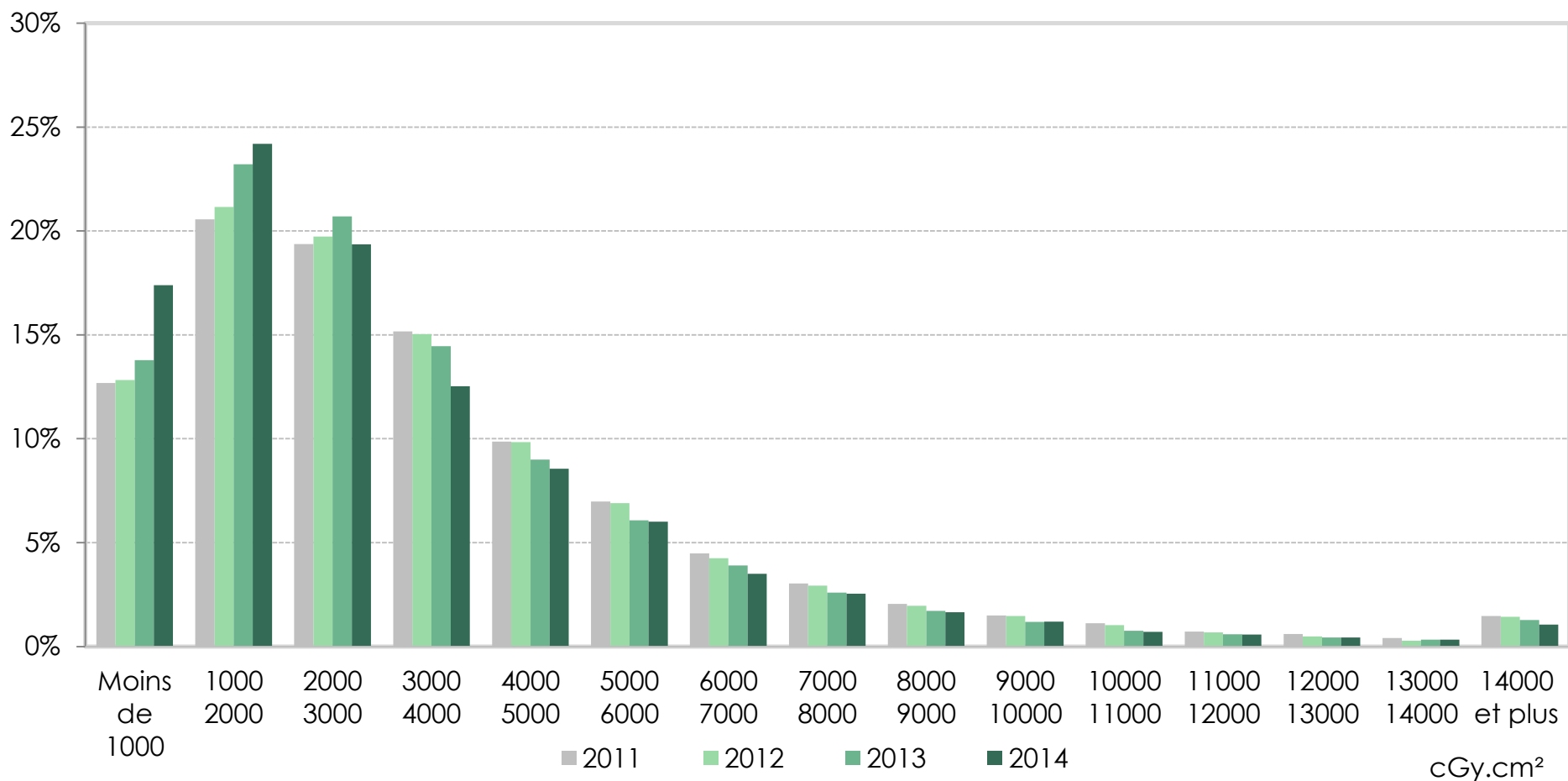
Angioplasties

En 2014, 23 145 angioplasties



Coronarographie : PDS (cGy.cm²)

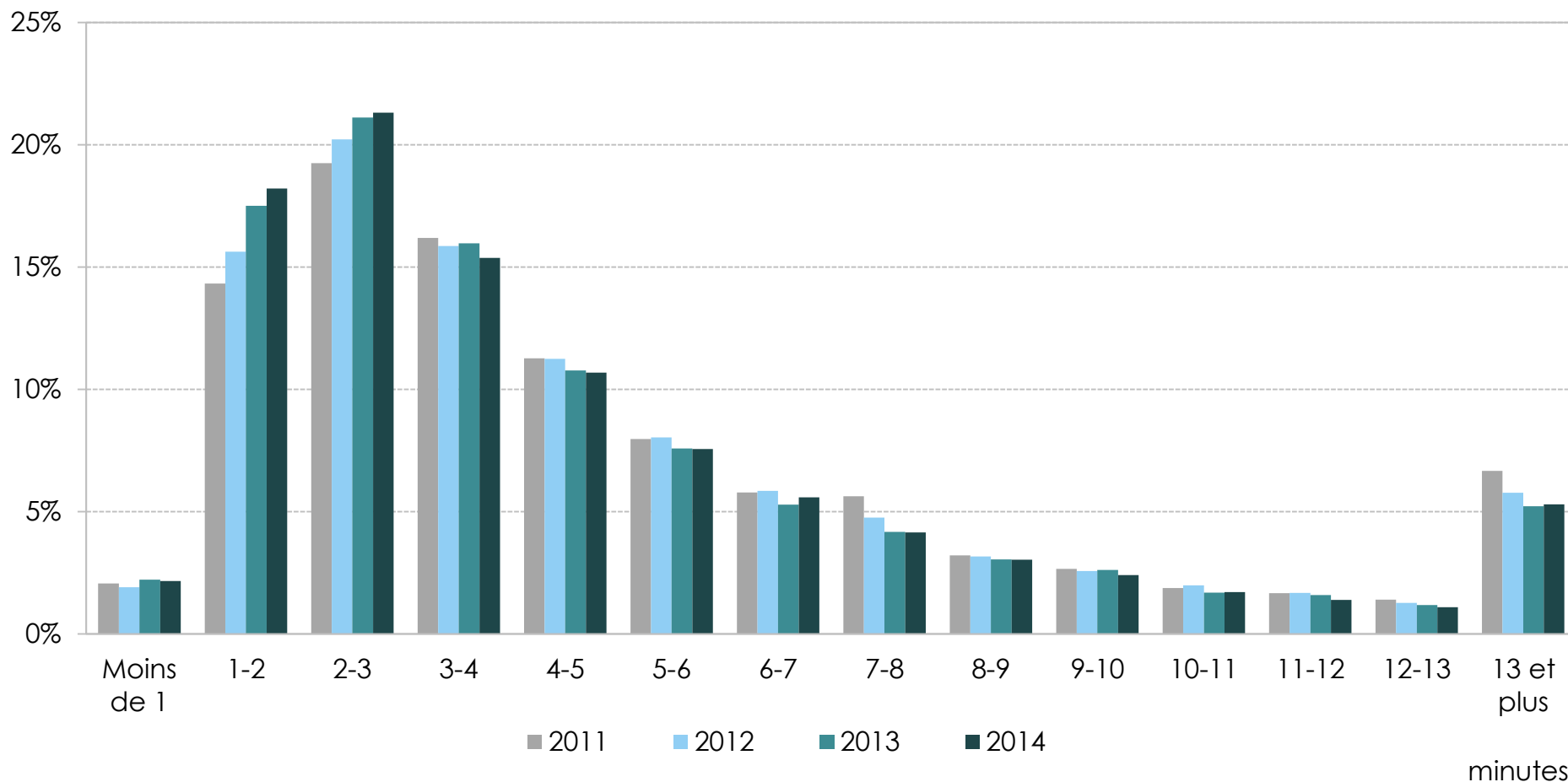
	2009	2010	2011	2012	2013	2014
Avec PDS connu	26 742	31 047	33 816	37 020	37 046	33 890
% PDS connu*	72%	84%	90%	94%	96%	97%



*Les valeurs inférieures à 20 et supérieures à 120 000 sont exclues de l'analyse.

Coronarographie : temps de scopie (min)

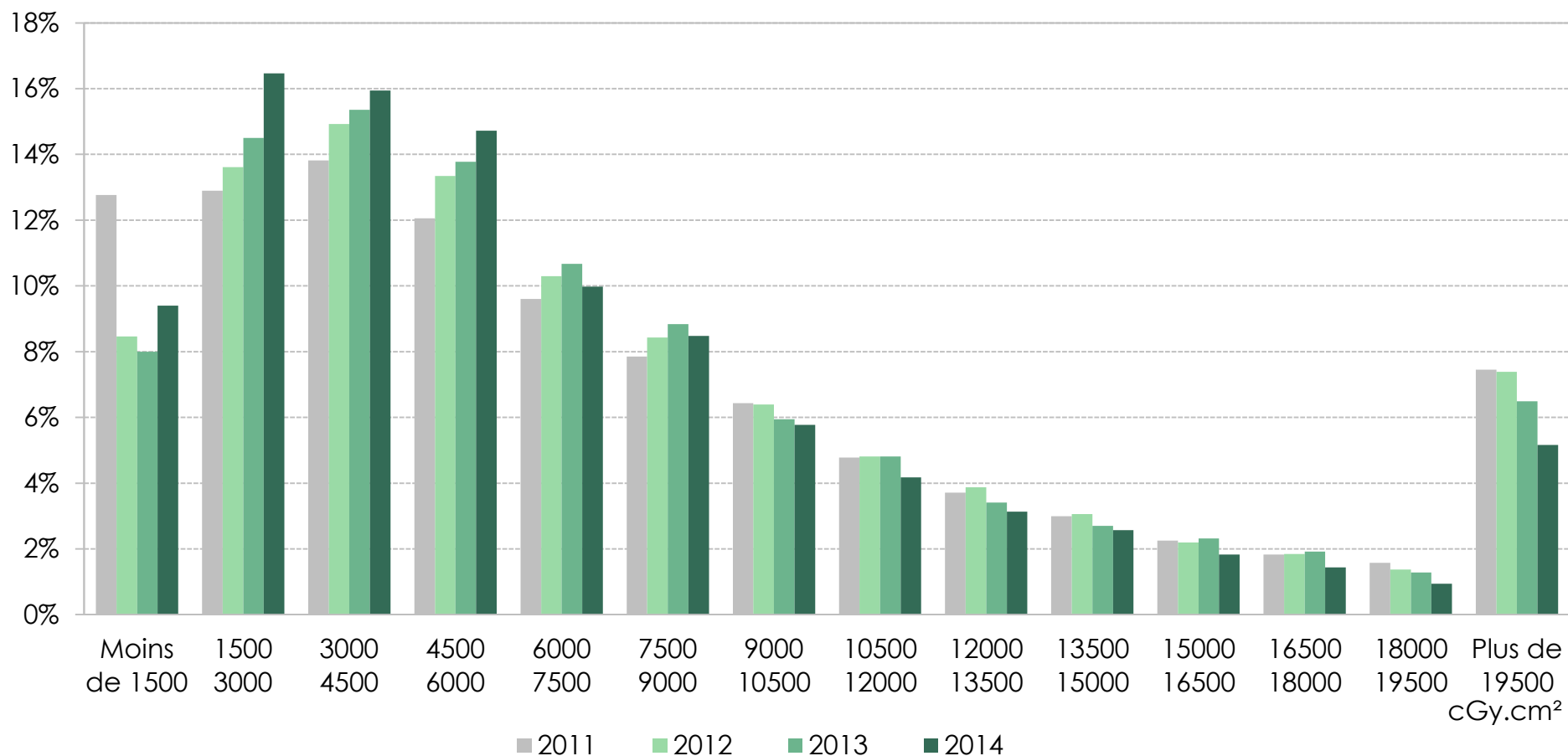
	2009	2010	2011	2012	2013	2014
Avec TDS connu	19 324	21 469	21 672	30 595	31 411	29 609
% avec TDS connu*	54%	60%	59%	79%	83%	87%



*Les valeurs = 0 et supérieures à 30 sont exclues de l'analyse.

Angioplasties : PDS (cGy.cm²)

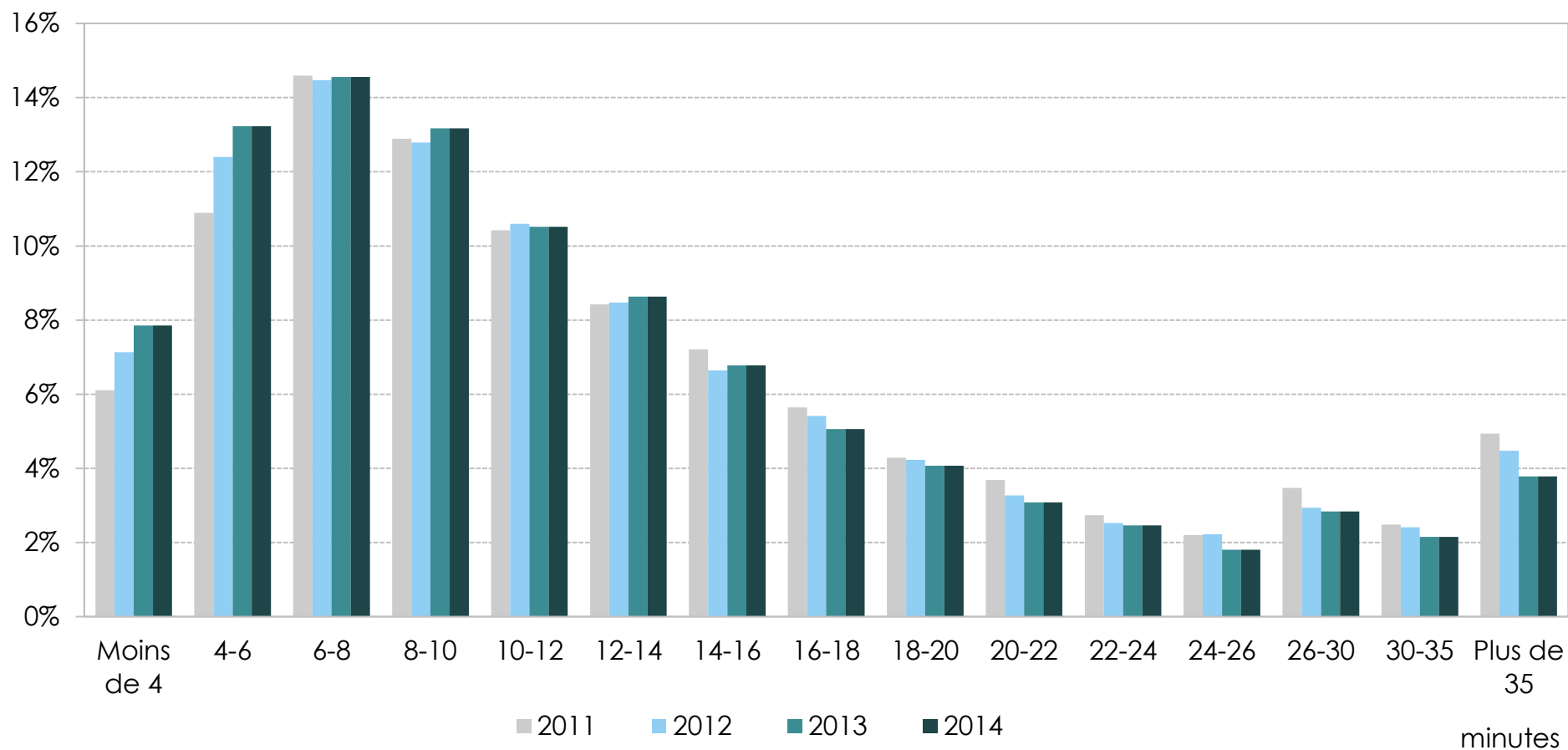
	2009	2010	2011	2012	2013	2014
Avec PDS connu	16 796	19 924	21 337	23 456	23 793	21 988
% avec PDS connu*	69%	83%	89%	93%	95%	95%



*Les valeurs inférieures à 50 et supérieures à 120 000 sont exclues de l'analyse.

Angioplasties : temps de scopie (min)

	2009	2010	2011	2012	2013	2014
Avec TDS connu	14 507	15 444	14 838	20 249	20 938	20 009
% avec TDS connu	60%	64%	62%	81%	84%	86%

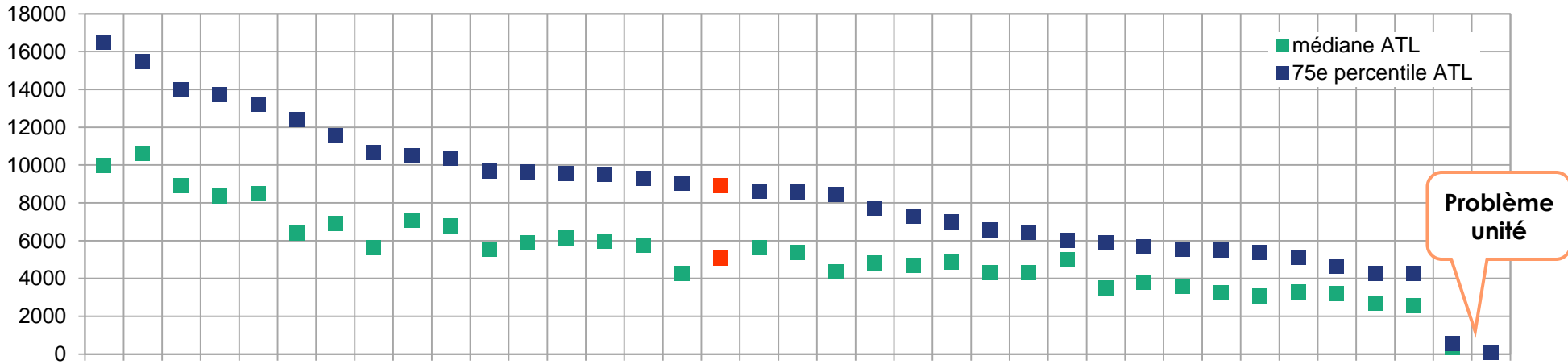


*Les valeurs = 0 et supérieures à 70 sont exclues de l'analyse.

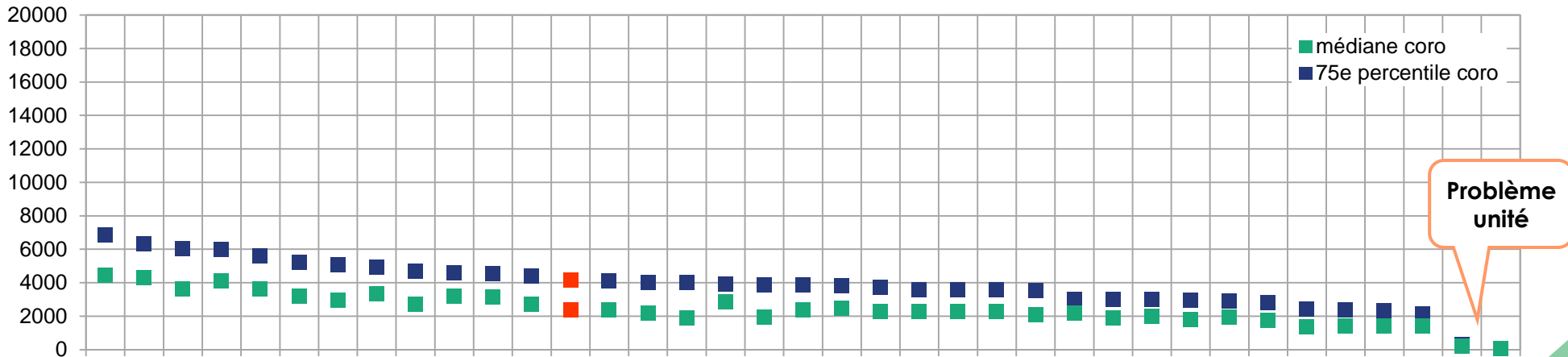
PDS (cGy.cm²) : médiane et 75^e percentile

Par centre anonymisé

Médiane et 75^e percentile du produit dose surface pour les **angioplasties** par centre en 2014



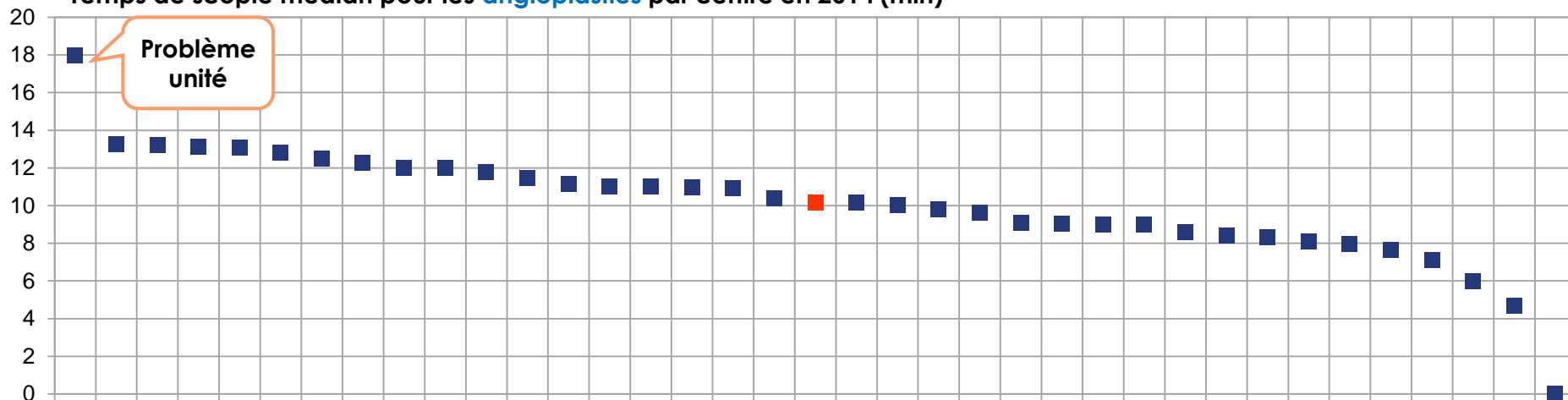
Médiane et 75^e percentile du produit dose surface pour les **coronarographies** par centre en 2014



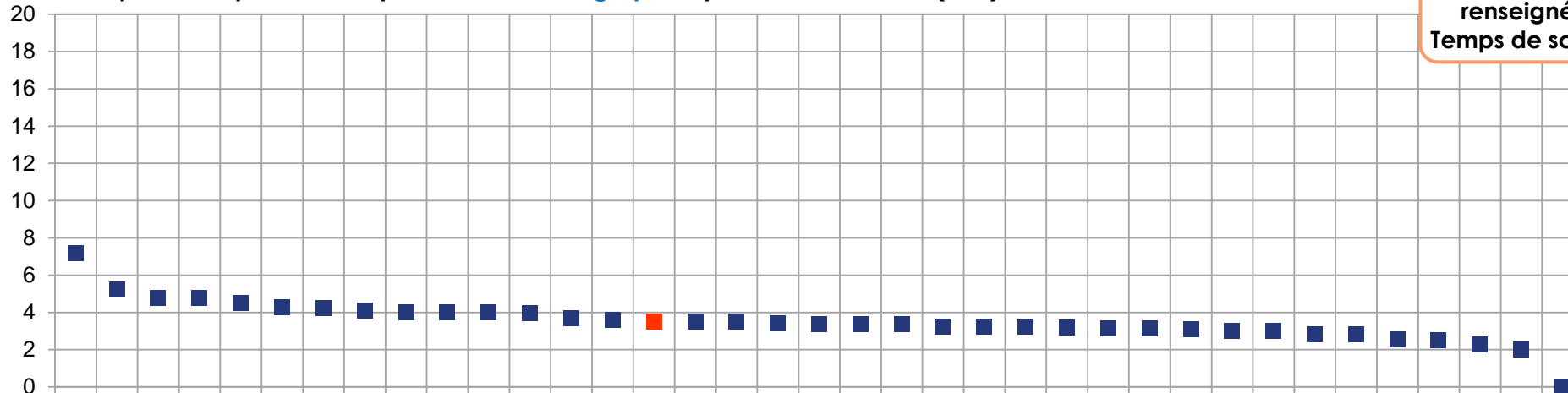
Temps de scopie médian (min)

Par centre anonymisé

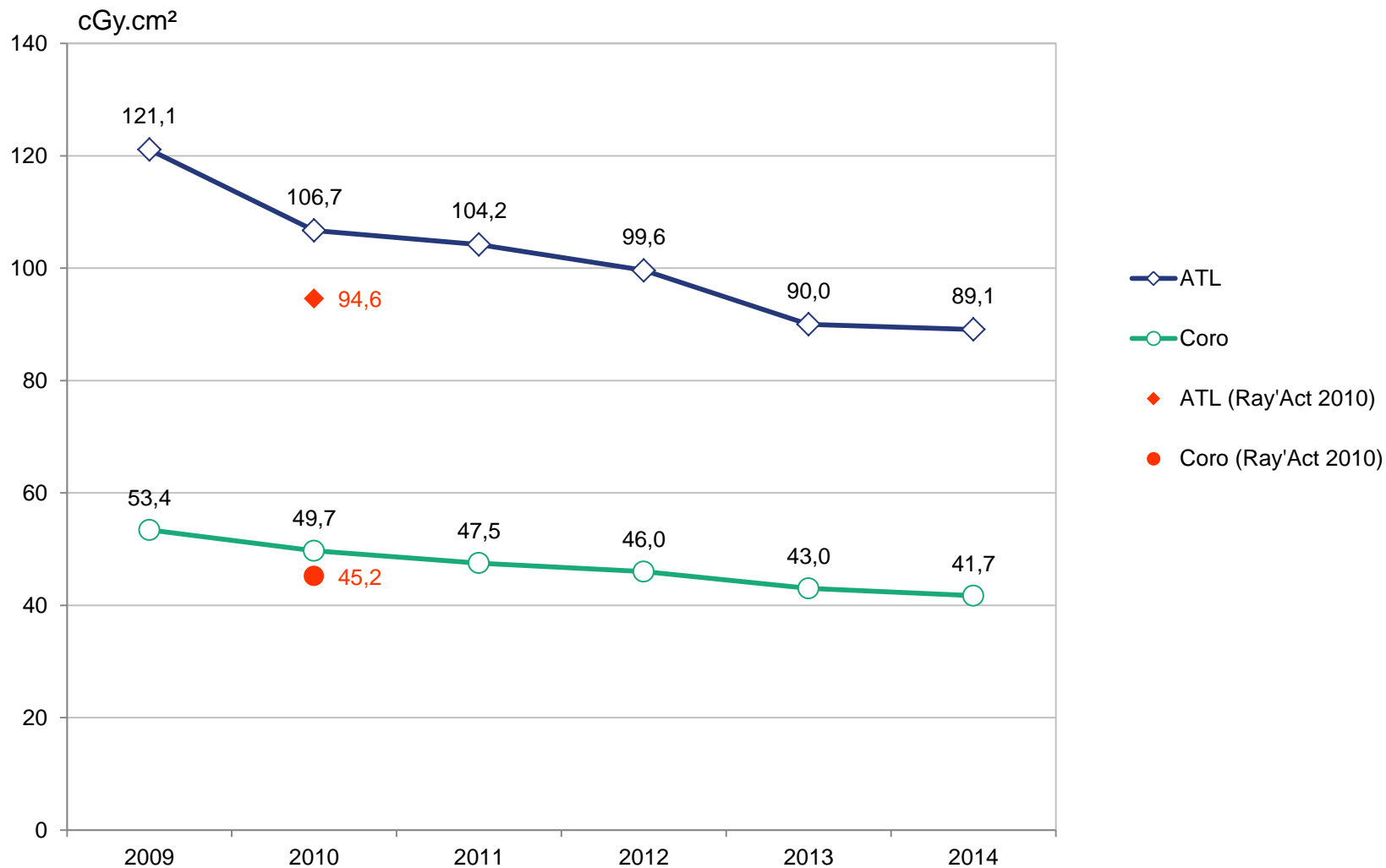
Temps de scopie médian pour les angioplasties par centre en 2014 (min)



Temps de scopie médian pour les coronarographies par centre en 2014 (min)

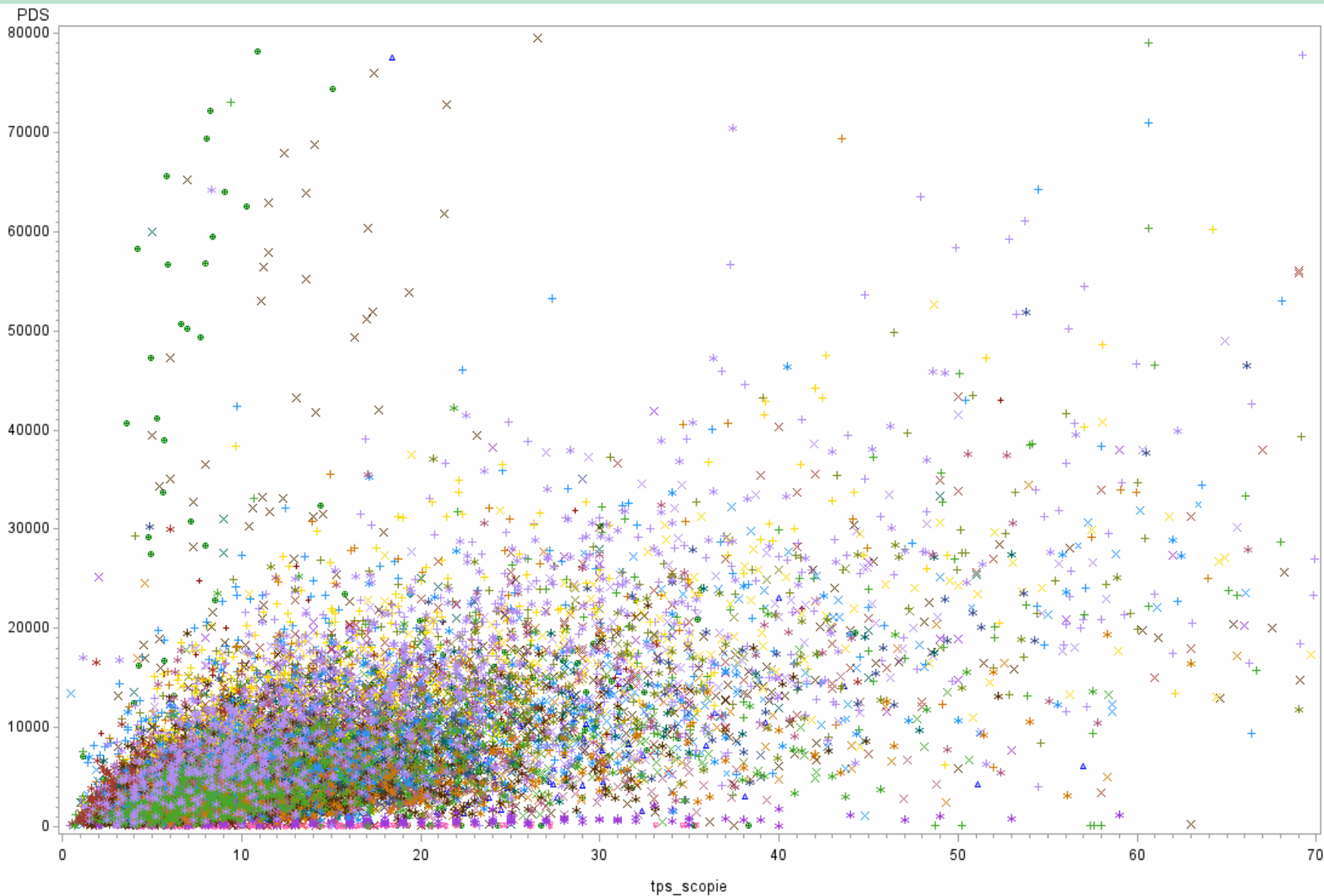


75° percentile de la distribution des valeurs



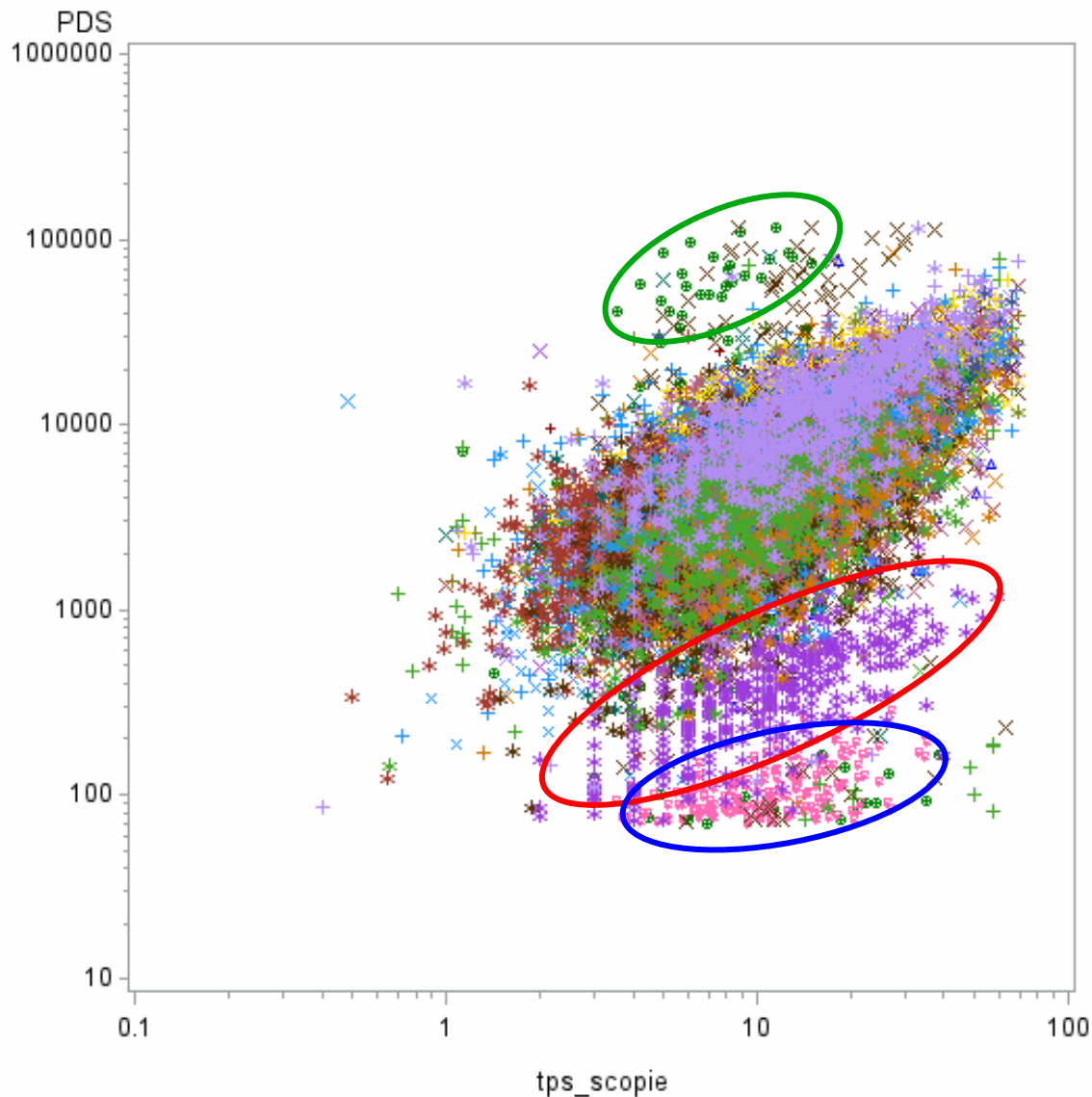
PDS et temps de scopie

Nuage de points par centre en 2014 en Île-de-France (échelle normale)



PDS et temps de scopie

Nuage de points par centre en 2014 en Île de France (échelle logarithmique)

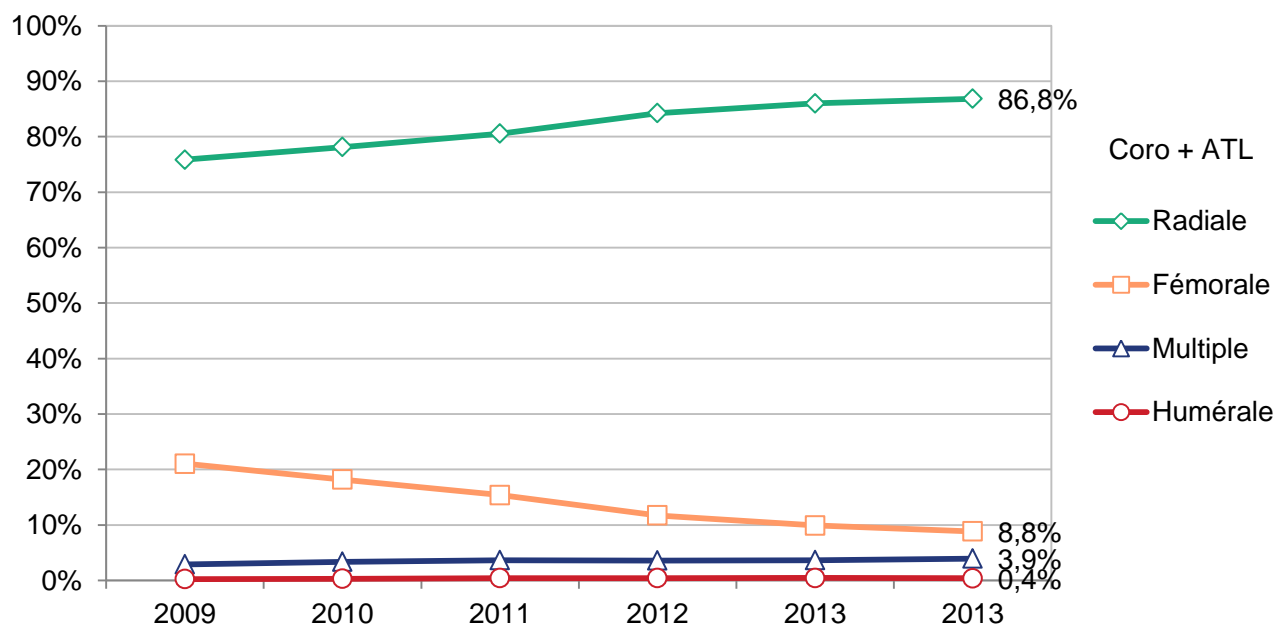


Cette échelle révèle des problèmes d'unité dans certains centres

Voie d'abord

En 2014, **22 572** coronarographies seules et **55 757** angioplasties (avec donnée connue pour la voie d'abord).

	2012			2013			2014		
	Coro seule	ATL	Total	Coro seule	ATL	Total	Coro seule	ATL	Total
Radiale	85,7%	82,0%	84,2%	87,4%	83,8%	86,0%	88,3%	84,6%	86,8%
Fémorale	10,7%	13,4%	11,7%	8,9%	11,4%	9,9%	7,9%	10,2%	8,8%
Multiple	3,1%	4,3%	3,6%	3,2%	4,4%	3,7%	3,3%	4,8%	3,9%
Humérale	0,5%	0,4%	0,4%	0,5%	0,4%	0,4%	0,4%	0,3%	0,4%

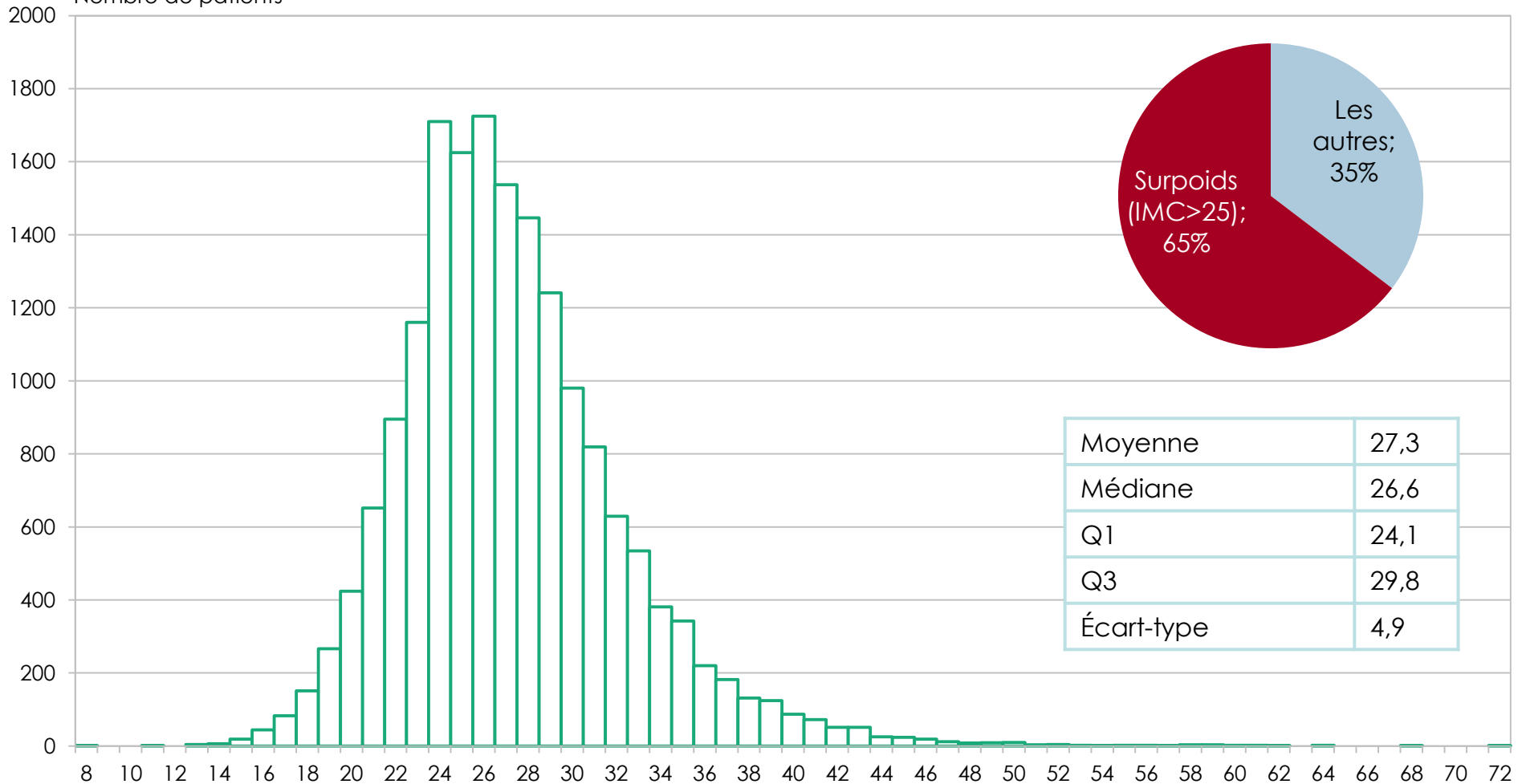


Indice de masse corporelle

En 2014, la variable IMC est renseigné à **58%**

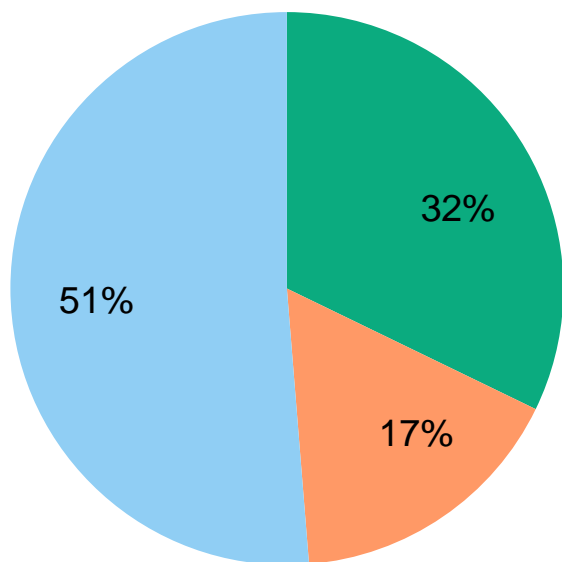
$$\text{Formule IMC} = \frac{\text{Poids (kg)}}{\text{taille(m)}^2}$$

Nombre de patients



FFR

Type d'examen et vaisseaux



■ coro seules ■ ATL programmée ■ coro suivie d'angio

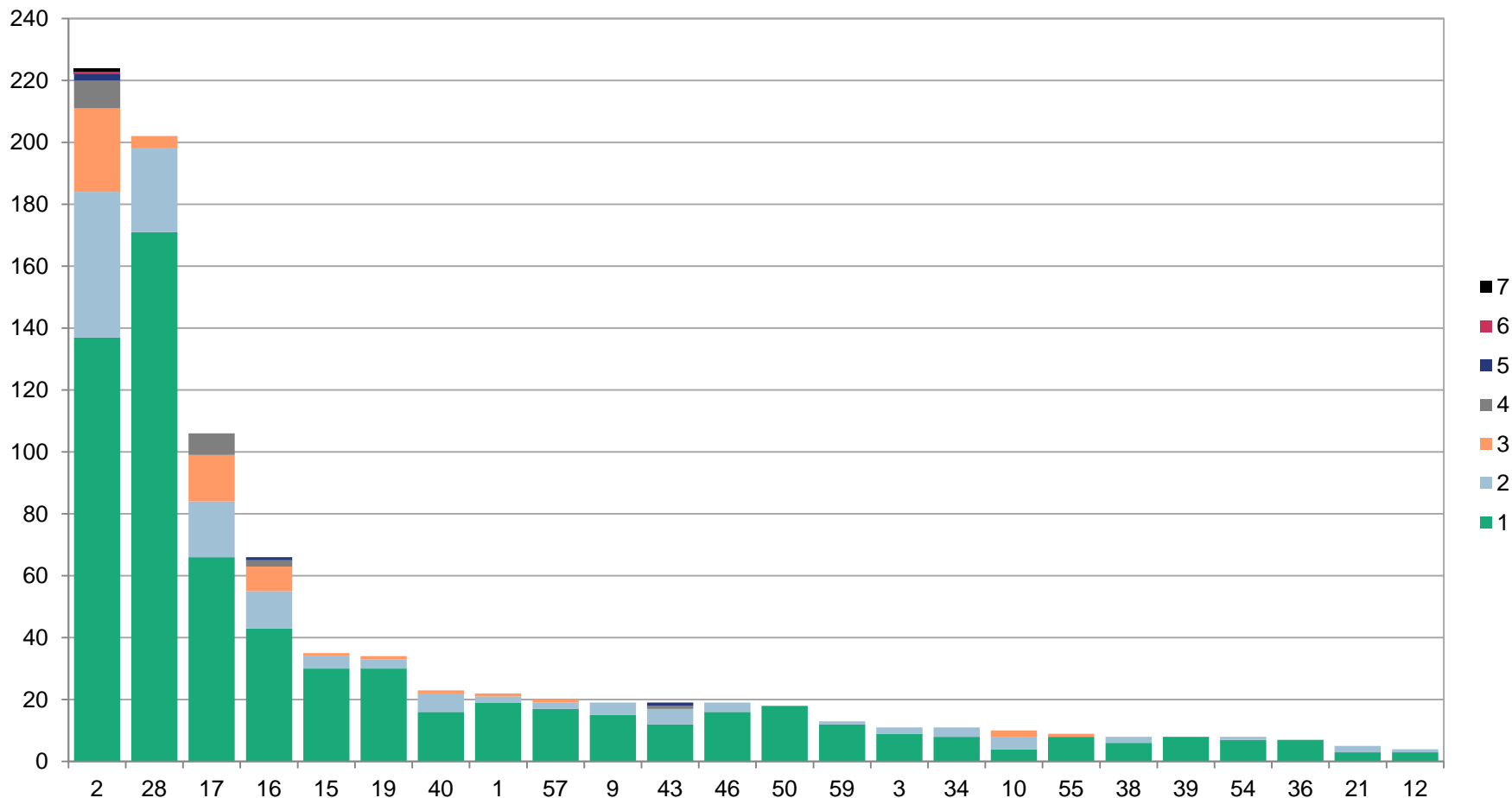
Note de lecture : Parmi les examens dont l'item FFR est renseigné, 51% concerne des cas de coronarographie seule, 32% les coronarographies programmées et 17% les coronarographies suivies d'angiographie.

Vaisseaux	Nombre de vaisseaux testés	Moyenne de FFR
IVA moy.	285	0,76
IVA prox.	220	0,73
CD moy.	155	0,48
CD Proxi.	91	0,39
CD distale	90	0,46
Circ 1° marg.	75	0,47
Circ. Proxi.	72	0,66
Tronc commun	63	0,75
IVA 1° diag	58	0,70
Circ. Moy.	46	0,67
IVA distale	45	0,71
Circ 2° marg.	32	0,36
Bissectrice	27	0,53
CD rétro.	27	0,26
CD inter.	19	0,36
IVA 2° diag	15	0,71
Pontage saphène	11	0,07
Circ. Distale	5	0,78
Pontage autre	3	0,06
Pontage mammaire	3	0,01

Note de lecture : la valeur moyenne du flux mesuré sur l'IVA moyenne est de 0,76.

FFR par centre

Nombre de FFR par examen (coro ou ATL) pour les centres ayant réalisé au moins 1 FFR



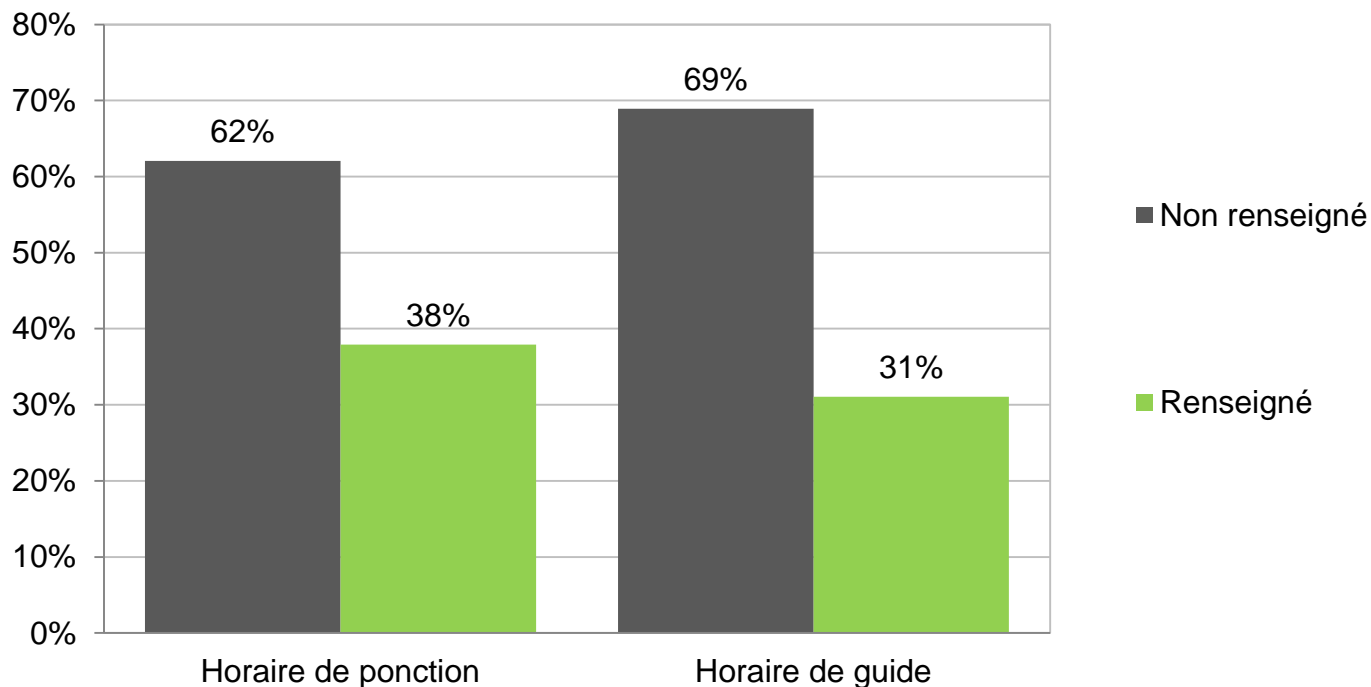
En 2014, 24 centres sur 36 ont utilisé la FFR comme un argument de l'ischémie

Horaires de ponction et guide

Taux de renseignement

Les items horaire de ponction et horaire de passage du guide ont été ajoutés à la base CARDIO-ARSIF pour faciliter la collecte des horaires par le SMUR lors de la prise en charge d'un SCA ST+<24h.

En 2014, **3 435** examens pour motif SCA ST+<24h



Horaires de ponction

Détail de la concordance/discordance entre les 2 registres

CARDIO ARSIF

2014

e-MUST

Nb SCA ST+<24h
3435

Nb SCA ST+<24h
2017

Nb e-MUST retrouvé dans
CARDIO-ARSIF
1702 (84%)

Ponction CA* = Ponction e-MUST	33	2%
Ponction e-MUST inconnu	16	1%
Ponction CA inconnu	1412	83%
Ponct. CA = Ponct. e-MUST à +/- 5min	54	3%
Ponction CA ≠ Ponction e-MUST	80	5%
Horaires manquants dans les 2 registres	107	6%

La variable n'est pas suffisamment collectée et les horaires de ponction renseignés dans CARDIO-ARSIF diffèrent grandement des horaires qui sont notés dans le registre e-MUST.

*CA = CARDIO-ARSIF

Réception des données 2015

N°	Centre	S1	S2
1	EVECCUEMONT		
2	CCN	X	X
3	CLIN A. PARÉ		
5	ALLERAY	X	
9	TURIN	X	
10	P2	X	X
12	LA ROSERAIE	X	
13	AMÉRICAIN	X	
15	ANTONY	X	
16	GALIEN	X	X
17	CARTIER	X	
19	LES FONTAINES	X	
21	HÔP A. PARÉ	X	
23	BICHAT	X	X
27	COCHIN	X	X
28	MONDOR	X	X
29	LARIBOISIÈRE	X	
31	PITIE		
32	ST-ANTOINE		
34	VAL DE GRACE	X	
36	V. DUPOUY		
37	R. BALLANGER	X	
38	CHSF		
39	GONSESE	X	
40	JOSSIGNY	X	X
43	EAUBONNE	X	X
44	A. GRÉGOIRE		
46	POISSY	X	
47	PONTOISE		
50	MIGNOT	X	
52	CHIV	X	
54	LANNELONGUE	X	
55	LE RAINCY	X	X
56	FOCH		
57	IMM		
59	ST-JOSEPH		
60	HEGP	X	X
63	HIA PERCY		X

Estimation de
réception

56%

<http://www.cardio-arsif.org/>



sophie.bataille@aphp.fr

aurelie.loyeau@aphp.fr

mireille.mapouata@aphp.fr

